

# MATHIAS & ROGER - BLANCHET

EXPERTISES – VENTES AUX ENCHÈRES



Collections modernes

Paris - Hôtel Drouot - 19 mars 2021



# MATHIAS & NOGER - BLANCHET

EXPERTISES – VENTES AUX ENCHÈRES

## VENTE AUX ENCHÈRES PUBLIQUES

Le vendredi 19 mars 2021 à 13 h 30

Hôtel Drouot salle 4  
9, rue Drouot à Paris IX<sup>e</sup>

Estampes – Dessins et tableaux modernes

Aviation

Avant-garde russe et soviétique

Photographie

École de Paris

Art contemporain

Art Nouveau – Art Déco

Design

Reproduction des œuvres sur :  
[www.ogerblanchet.fr](http://www.ogerblanchet.fr) - [www.jj-mathias.fr](http://www.jj-mathias.fr)

Expositions publiques :

Mercredi 17 mars de 11h à 18 heures

Jeudi 18 mars de 11 h à 18 heures

Vendredi 19 mars de 11 h à 12 heures

# MATHIAS & ROGER - BLANCHET

EXPERTISES – VENTES AUX ENCHÈRES

22 rue Drouot - 75009 Paris

## ASSISTÉS DES EXPERTS

*Pour les photographes d'aviation et l'Avant-Garde russe*

**M. Serge PLANTUREUX**

Tél. +33 (0)6 50 85 60 74

serge@plantureux.fr

*Pour les photographies de Henri Cartier-Bresson*

**M. Antoine ROMAND**

Tél. +33 (0)6 07 14 40 49

antoine@antoineromand.fr

*Pour les affiches et tableaux de l'École de Paris*

**M. Christophe ZAGRODZKI**

Tél. +33 (0)6 85 32 06 06

zagro@club-internet.fr

*Pour l'Art Nouveau l'Art Déco et le Design*

**Cabinet MARCILHAC**

**Amélie MARCILHAC**

Tél. +33 (0)1 43 26 00 47

info@marcilhacexpert.com

## AVERTISSEMENT

L'état des œuvres présentées dans ce catalogue n'est pas précisé,  
dans la mesure où des rapports de condition sont disponibles sur simple demande.  
Pour les estampes, sauf mention contraire,  
les dimensions sont celles de la cuvette pour les gravures et du sujet pour les lithographies.

MATHIAS - BOURNAZEL

*Charles de Bournazel*

22 rue Drouot - 75009 Paris

Tél. : 01 47 70 00 36

contact@jj-mathias.fr

S.V.V. agrément n° 2004-496 - RCS Paris B 453 290 116

TVA : FR 06 453 290 116 – NAF : 69.10 Z

ROGER BLANCHET

*Adrien Blanchet*

*Commissaire priseur de ventes volontaires*

*Commissaire-Priseur judiciaire*

22 rue Drouot 75009 Paris

Tél. : 01 42 46 96 95

contact@ogerblanchet.fr

S.V.V. agrément 2002 -050 – RCS Paris B 441 100 427

TVA : FR 36 441 100 427 – Ape 748K



An abstract painting featuring thick, expressive brushstrokes. The color palette is dominated by various shades of blue, from light sky blue to deep navy and black. Interspersed are strokes of white, cream, yellow, and earthy brown. The texture is highly tactile, with visible ridges and valleys of paint. The composition is non-representational, focusing on color, form, and the physical act of painting.

ART MODERNE



- 1**  
**Karl Pierre DAUBIGNY (Paris 1846-1886)**  
*Barques sur la rivière*  
 Panneau de chêne, une planche non parquée.  
 Porte une signature *Daubigny* en bas à droite.  
 14 x 23 cm  
 Cadre en bois doré mouluré.  
 Signature légèrement frottée. 600 / 800 €
- 2**  
**Frédéric HENRIET (Château-Thierry 1826-1918)**  
*La rue à Breny (Aisne)*  
 Panneau parqué.  
 Signé en bas à gauche *F. Henriet*.  
 15 x 23,5 cm 200 / 300 €
- 3**  
**Jacques Louis ODIER (1853-1930)**  
*Ponte Balbi, Riva Trigoso, dans les environs de Gênes*  
 Huile sur toile, signée en bas à droite.  
 Annotation sur le châssis « 1895 RI n°8 ».  
 Restaurations.  
 49,5 x 81 cm 300 / 500 €
- 4**  
**Gaston ANGLADE (1854-1919)**  
*La Dordogne au cirque de Montralent (Lot)*  
 Huile sur toile signée, datée 1923 en bas à gauche, titrée sur le châssis.  
 54 x 65 cm 400 / 600 €

Provenance :  
 Collection Paul Brodin.

Bibliographie :

- Robert Hallebranth, *C.F. Daubigny 1817-1878*, Éditions Matute, Morges, 1976 (reproduit page 103, n° 302).
- Moreau-Nelaton, *Daubigny par lui-même*, Fig. 109.

Les lots 1 et 2 sont présentés par M. Frédéric CHANOIT  
 01 47 70 22 33 - frederic.chanoit@wanadoo.fr



3



4



1



2

- 5  
**Émile GODCHAUX (1860-1938)**  
*Martigues*  
 Huile sur toile, signée en bas à gauche.  
 Restaurations.  
 62 x 92 cm 600 / 800 €
- 6  
**Léo GAUSSON (1860-1944)**  
*La clairière, 1885*  
 Huile sur toile, signée en bas à droite.  
 46 x 55 cm 1 500 / 2 000 €
- 7  
**Albert SOHIE (1873-1927)**  
*Harmonie d'automne*  
 Huile sur toile, signée en bas à droite, titrée au dos.  
 80 x 60 cm 200 / 300 €  
 0693-554
- 8  
**Valery MÜLLER (1859-1916)**  
*Batelier examinant la poupe d'une péniche*  
 Huile sur toile, signée en bas à droite.  
 26 x 39 cm 300 / 500 €
- Un certificat d'authenticité de Mme Micheline Hanotelle sera remis à l'acquéreur.



6



7



5



8

Léonard SARLUI (1874-1949) Peintre symboliste hollandais naturalisé français, Léonard Sarluis expose au Salon de la Rose Croix et au Salon des Artistes Français. En 1919 la galerie Bernheim Jeune lui consacre une belle exposition et en 1923 il réalisera les illustrations pour le voyage au pays de la quatrième dimension de Gaston Pawlowski. Sa plus importante exposition aura lieu à Londres en 1928 aux Grafton Galleries où il exposera principalement des réinterprétations de la Bible.

\* 9

Léonard SARLUI (1874-1949)

*L'Arrestation du Christ*Huile sur toile, signée et datée 1919 en haut à gauche, marqué exposition *Bernheim Jeune 1919* au dos.

100 x 73 cm

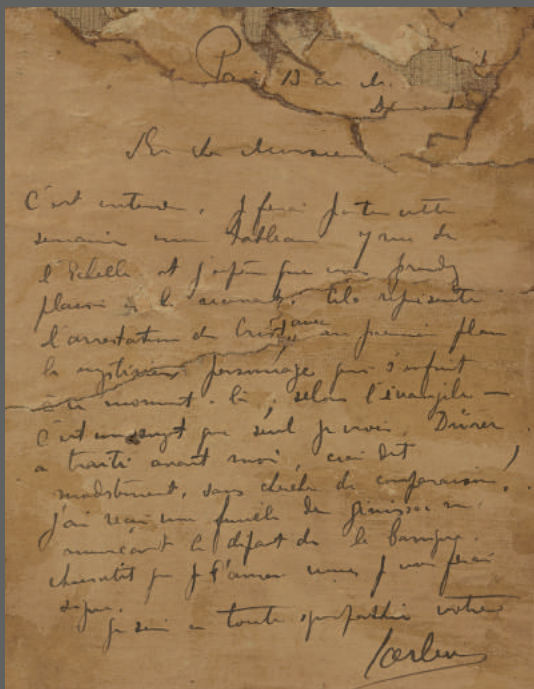
2 000 / 3 000 €

Exposition :

Exposition Léonard Sarluis, Bernheim - Jeune, Paris, 1919.

Provenance :

Ancienne collection Pierre Sagan ; ancienne collection François Dupuy ; offert à l'actuel propriétaire par le précédent.



Paris 13 avril ...

Mon Cher .....

C'est entendu, je ferai porter cette  
semaine un tableau 7 rue de  
l'Echelle et j'espère que vous prendrez /  
plaisir à ..... Cela représente /  
l'arrestation du Christ avec au premier plan /  
le mystérieux personnage qui s'enfuit /  
à ce moment-là ; selon l'Evangile. /  
C'est un sujet que seul je vois, Dürer /  
a traité avant moi, ceci dit, /  
malatement (sic), sans chercher de comparaison ! /  
J'ai reçu une f.... de ..... m' /  
annonçant le dépôt de la banque /  
aussitôt que je l'aurai reçu, je vous ferai /  
signe. /

Je suis en toute sympathie votre /

Sarluis





\* 10

Léonard SARLUIS (1874-1949)

*Dante aux enfers*

Huile sur toile (petites restaurations, enfoncements et rentoilage).

Dédicacée en bas à gauche.

100 x 74 cm

1 500 / 2 000 €

Provenance :

Ancienne collection François Dupuy ; offert à l'actuel propriétaire.



10

\* 11

Léonard SARLUIIS (1874-1949)

*Autoportrait en Lèda et le cygne*

Crayon sur papier contrecollé sur carton.

42 x 56,8 cm (à vue) 800 / 1 000 €

Provenance :  
Ancienne collection François Dupuy ; offert à l'actuel propriétaire.

\* 12

Léonard SARLUIIS (1874-1949)

*Caïn et Abel*

Huile sur papier fort (petit manque en bordure).

35 x 27,5 cm 800 / 1 000 €

Provenance :  
Ancienne collection François Dupuy ; offert à l'actuel propriétaire.

12



11



13  
Lucien LÉVY-DHURMER (1865-1935)  
*Jeune fille dans un jardin*  
Pastel sur papier marouflé sur carton, signé L.L.  
Dhurmer en bas à gauche.  
53,7 x 66,7 cm 1 500 / 2 000 €

14  
Louis Eugène GILLOT (1868-1925)  
*Le jardin du Luxembourg*  
Gouache et aquarelle sur papier, signée en bas  
à gauche.  
40 x 31,5 cm 500 / 700 €



14



13



15

**Paul IRIBE (1883-1935)***Éléantes au théâtre*

Mine de plomb et aquarelle sur papier, signé en bas à gauche.

19,2 x 19,2 cm

Griffures.

500 / 700 €

Provenance :

Selon une étiquette au dos : Madame Bichen.

16

**Antonio DE LA GANDARA (1861-1917)***Notre Dame de Paris, 1900*

Huile sur toile, tampon de l'atelier au revers et cadre d'origine.

98 x 80 cm

600 / 800 €

Bibliographie :

- *Antonio de La Gandara, un témoin de la Belle Époque* par X. Mathieu, Ed. La Librairie des Musées, 2011. Rep. p. 136.
- Exposition rétrospective au musée Lambinet de Versailles novembre 2018 - février 2019.
- Journal des débats politiques et littéraires du 13 avril 1913 : «... Antonio de La Gandara .... J'ai beaucoup aimé deux autres toiles de l'artiste : un paysage de Notre-Dame, et un du Palais de Justice ; c'est, ici et là, l'interprétation simplifiée, raffinée d'un effet justement vu.»

Expositions :

- 1900 sous le N°517 à Vienne.
- 1913 au Salon de la Société Nationale sous le N°703.
- 2001 Galerie Heim en 2001.
- 2007 Librairie des Neuf Sœurs sous le N°24.

Provenance :

- Dans la famille de l'artiste à la galerie Gabrielle Lorie 21, quai Voltaire qui était la propriété d'Antonio de La Gandara et de son époux Thadée Kopczynski.
- le tableau fut acquis par un collectionneur parisien dans les années 1970.
- Sur le marché de l'art parisien dans les années 2000.
- Collection particulière parisienne, Mr F.
- Par descendance au propriétaire actuel.

Nous remercions la Société des Amis d'Antonio de la Gandara pour les informations très précises qui nous ont aimablement été fournies. Un certificat sera remis à l'acquéreur.



15



16

17

**Pierre-Auguste RENOIR (1841-1919)***Paysage à l'arbre, 1917*

Huile sur toile, monogrammée en bas à droite.

23,2 x 16,5 cm

40 000 / 60 000 €

Provenance :

- Acquis de l'artiste par Durand-Ruel le 9 novembre 1917
- Collection A. Segard, Paris, 1934, acquis auprès du précédent le 12 octobre 1934.
- Collection Edouard Berenguer.
- Par descendance à l'actuel propriétaire.

Nous remercions les archives Durand-Ruel pour les informations qu'elles nous ont aimablement communiquées.

Une lettre d'inclusion dans le catalogue raisonné digital de Renoir du Wildenstein-Plattner Institute sera remis à l'acquéreur.

Bien que Renoir fût considéré comme un peintre de figures par la Critique, il pratiqua la peinture de paysage avec assiduité tout au long de sa carrière. *Dans Paysage à l'arbre*, réalisé en 1917, le vieil artiste, sûr de son métier, semble avoir peint cette œuvre d'instinct avec une spontanéité et liberté traduites par une touche très déliée.

À la fin de sa vie, Renoir ne s'inquiète plus de plaire à la critique et son ami Durand-Ruel lui fait le reproche de tomber dans la facilité, notamment avec ses natures mortes. Pourtant loin de cette facilité, Renoir se révèle être dans cette œuvre un coloriste virtuose. À travers une gamme chromatique réduite, les tonalités plutôt froides sont réveillées par le jeu de lumière sur l'arbre rehaussé de touches jaunes d'or et quelques

empâtements de blancs dans les branches qui à eux seuls suffisent à Renoir pour situer l'action de la lumière. Dans les frondaisons abondantes de notre arbre, il retranscrit ce que lui a enseigné sa longue observation de la nature : « *La couleur n'est pas sur les feuilles mais dans les espaces vides* » ainsi décline-t-il entre les branches le bleu vif du ciel et les reflets clairs du feuillage.





17



## Exceptionnel fonds photographique sur les premiers meetings aériens de Reims, 1909 – 1910

Août 1909,

*“A Reims\*, il régnait une activité fiévreuse. La ville n’avait jamais connu pareille agitation depuis le couronnement de Charles VII par Jeanne d’Arc cinq siècles auparavant. Dans la plaine de Bétheny, on avait nettoyé des centaines d’hectares de terres à blé pour y édifier une « Aéropolis » - énorme complexe comprenant hangars, tribunes et pelouses pour le public, le long d’une piste rectangulaire de 10 kilomètres.*

*Il y a des salons de coiffure, des instituts de beauté, des fleuristes, des bureaux de poste reliés par des lignes téléphoniques et télégraphiques directes aux principales capitales européennes et un immense restaurant en terrasse de 600 places où, entre les épreuves, les spectateurs pouvaient étancher leur soif avec du champagne en écoutant des violonistes tziganes.*

*Un système de signalisation presque aussi bien étudié que celui d’une flotte en campagne permettait de suivre le déroulement des épreuves ; des banderoles hissées à des mâts indiquent les conditions de vol, des panneaux carrés, ronds ou en forme de losange, les épreuves en cours ; des panneaux affichaient les noms des pilotes, et signalent au public les abandons et les accidents.*

*— Le ciel est noir d’aéroplanes, rapporte le correspondant du Daily Mail avec une admiration mêlée de crainte. — Ils tournoient, virent, piquent, disparaissent et reviennent avec une folle rapidité et grâce. Ils offrent un spectacle tel qu’on n’en avait jamais vu dans l’histoire du monde.*

*La victoire de Curtiss dans la première coupe Gordon-Bennett (de six secondes sur Blériot) marqua l’apogée d’une semaine décisive pour l’aviation, au cours de laquelle, pour la première fois, s’étaient affrontés les meilleurs pilotes et les meilleurs avions du monde... le meeting a fait justice des idées préconçues selon lesquelles l’avion ne serait qu’un véhicule expérimental à l’avenir incertain. David Lloyd George, futur Premier ministre de Grande-Bretagne, déclara depuis Reims : Les machines volantes ne sont plus des jouets et des rêves ; elles sont devenues une réalité.”*

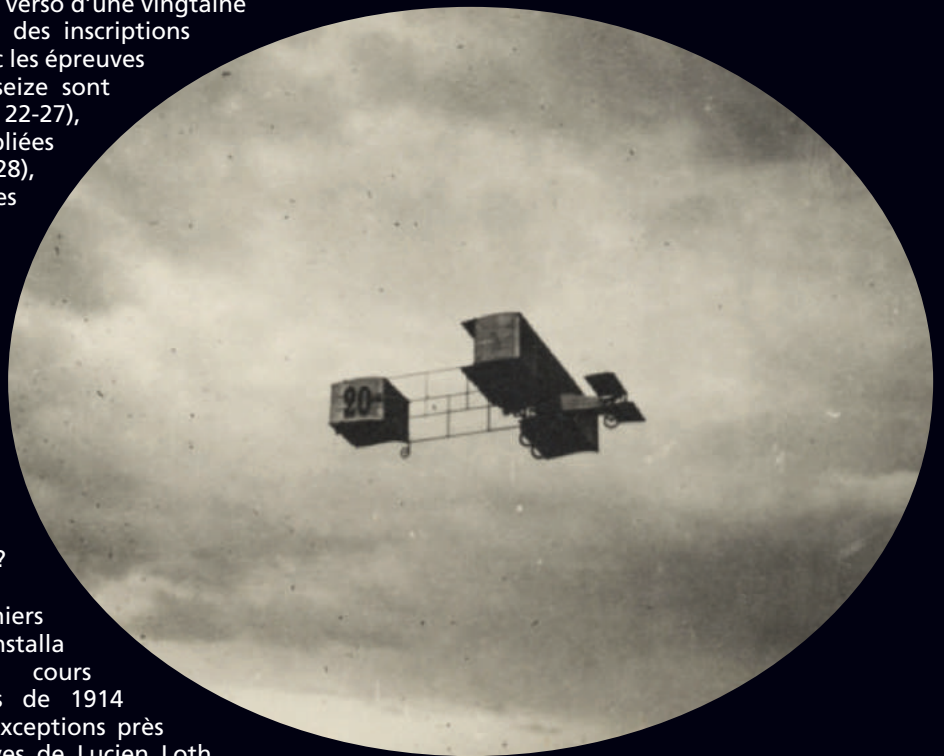
Elles sont aussi devenues une réalité photographique, et les photographes vont dorénavant participer à cette aspiration de modernité qu'ils partagent avec les artistes de leur génération.

Si les noms de Branger, de l'Agence Rol sont bien familiers des amateurs, c'est celui de Lucien Loth, alors tout jeune opérateur rémois qu'il convient désormais d'ajouter à la liste des pionniers de la photographie aéronautique grâce à la découverte d'un ensemble de quelques 200 épreuves argentiques dans la région de Reims, couvrant les deux premiers meetings de Reims de 1909 et de 1910.

La présence de son tampon rouge au verso d'une vingtaine d'épreuves, l'analyse des papiers et des inscriptions dans les négatifs, la comparaison avec les épreuves des agences Rol et Branger dont seize sont présentes dans l'archive (lots 22-27), l'identification de quelques vues publiées en phototypie (cartes postales, lot 28), ont permis de lui attribuer les épreuves proposées ici.

Les arguments fournis par l'analyse matérielle des photographies ont été complétés par la constatation de constantes dans les prises de vues, dans les choix du photographe, favorisant des perspectives et des lignes abstraites au détriment de la précision et de l'information documentaire. Ainsi, en voyant le lot 33, comment ne pas évoquer la voiture en pleine vitesse de Lartigue ?

Peut-être encouragé par ses premiers essais de 1909, Lucien Roth s'installe photographe professionnel au cours de l'année 1910. Les destructions de 1914 anéantirent son studio et, à deux exceptions près (deux doubles), chacune des épreuves de Lucien Loth retrouvées peut être considérée unique.



<https://maisons-champagne.com/fr/encyclopedies/berceau-mondial-de-l-aviation/1909-1er-meeting-d-aviation-en-champagne/article/synthese-histoire>

18

Agence ROL (act. 1904-1937)

*Latham en vol*

*Bétheny, Semaine d'aviation, août 1909*

2 épreuves argentiques d'époque, 135 x 90 mm,  
tampon et légende au verso. 200 / 300 €

19

Agence ROL (act. 1904-1937)

*Farman en vol*

*Bétheny, Semaine d'aviation, août 1909*

4 épreuves argentiques d'époque, 135 x 90 mm,  
tampon et légende au verso. 300 / 400 €

20

Agence ROL (act. 1904-1937)

*Bunau-Varilla dépassant le mât*

*Bétheny, Semaine d'aviation, août 1909*

2 épreuves argentiques d'époque, 135 x 90 mm,  
tampons et légendes au verso. 200 / 300 €

21

Agence ROL (act. 1904-1937)

*Paulhan, son accident et les secours*

*Bétheny, Semaine d'aviation, août 1909*

2 épreuves argentiques d'époque, 135 x 90 mm,  
tampons et légendes au verso. 200 / 300 €



18



20



19



21

22

Agence ROL (act. 1904-1937)

*Dirigeables**Bétheny, Semaine d'aviation, août 1909*2 épreuves argentiques d'époque, 135 x 90 mm,  
tampon et légende au verso. 200 / 300 €

22

23

Agence ROL (act. 1904-1937)

*Lefevre, Tissandier, Delagrangé, Esnault-Pelterie*5 épreuves argentiques d'époque, 135 x 90 mm,  
tampon et légende au verso. 200 / 300 €

23

24

Lucien LOTH (1885-1978)

*Roger Sommer sur Biplan Farman**Paulhan avec une passagère (Hélène Dutrieu ?)**Semaine d'aviation, Reims, août 1909*Deux cartes postales, phototypie Bienaimé,  
librairie Michaud, et une épreuve argentique  
d'époque, 135 x 90 mm 200 / 300 €

24



24

25

Lucien LOTH (1885-1978)

Tableau présentant les résultats de la première  
Semaine d'aviation, août 1909

Épreuve argentique d'époque, 135 x 90 mm  
100 / 150 €

27

Lucien LOTH (1885-1978)

Alfred Leblanc, pilote du monoplan n°23  
Semaine d'aviation, août 1909

Épreuve argentique d'époque, 135 x 90 mm  
100 / 150 €

26

Lucien LOTH (1885-1978)

Tableau présentant les résultats de la seconde  
Semaine d'aviation, juillet 1910

Épreuve argentique d'époque, 135 x 90 mm  
100 / 150 €

28

Lucien LOTH (1885-1978)

Moteur rotatif Gnome 50 chevaux « Omega »  
Semaine d'aviation, août 1909

Épreuve argentique d'époque, 135 x 90 mm  
100 / 150 €



25



27



26



28



29

Lucien LOTH (1885-1978)

*Louis Blériot, appareil n°22 (effet de vitesse)**Semaine d'aviation, août 1909*Épreuve argentique d'époque, 135 x 90 mm  
300 / 400 €

On peut dater certaines épreuves grâce à l'esthétiques singulières des mâts de signalisations, différente entre les deux semaines de l'aviation d'Août 1909 et de juillet 1910.

30

Lucien LOTH (1885-1978)

*Biplan Farman n°12 au mât de signalisation**Monoplans tournant au mât**Seconde semaine d'aviation, 1910*3 épreuves argentiques d'époque, 135 x 90 mm  
200 / 300 €

31

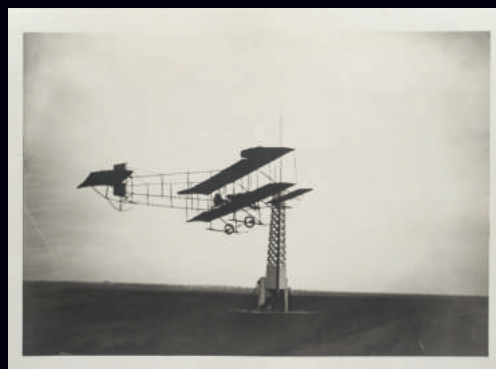
Lucien LOTH (1885-1978)

*Louis Blériot, n°22, passe le mât de signalisation**Semaine d'aviation, août 1909*Épreuve argentique d'époque, 135 x 90 mm  
200 / 300 €

30



29



31

32

Lucien LOTH (1885-1978)

*Appareil n°20 se détachant du mât*

*Semaine d'aviation, août 1909*

3 épreuves argentiques d'époque, 135 x 90 mm  
200 / 300 €

33

Lucien LOTH (1885-1978)

*Antoinette n°29*

*Semaine d'aviation, août 1909*

2 épreuves argentiques d'époque, 135 x 90 mm  
200 / 300 €

34

Lucien LOTH (1885-1978)

*André Bouvier sur le Sommer n°9 dans le soir*

*Seconde semaine d'aviation, juillet 1910*

Épreuve argentique d'époque, 135 x 90 mm  
100 / 150 €

35

Lucien LOTH (1885-1978)

*Coues, monoplans et biplans*

*Semaine d'aviation, août 1909*

5 épreuves argentiques d'époque, 135 x 90 mm  
400 / 500 €



32



34



33



35

36

Lucien LOTH (1885-1978)

*Antoinette n°2**Appareils proches du sol et des antennes**Semaines d'aviation, août 1909 et juillet 1910*6 épreuves argentiques d'époque, 135 x 90 mm  
200 / 300 €

37

Lucien LOTH (1885-1978)

*Avions survolant les mers**Semaine d'aviation, août 1909*Épreuve argentique d'époque, 135 x 90 mm  
200 / 300 €

38

Lucien LOTH (1885-1978)

*Labouchère sur l'Antoinette n°30**Seconde semaine d'aviation, juillet 1910*4 épreuves argentiques d'époque, 135 x 90 mm  
200 / 300 €

39

Lucien LOTH (1885-1978)

*Louis Blériot, appareil n°29**Seconde semaine d'aviation, juillet 1910*3 épreuves argentiques d'époque, 135 x 90 mm  
200 / 300 €

36



39



37



38

40

Lucien LOTH (1885-1978)

*Cockburn, appareil n°39*

*Semaine d'aviation, août 1909*

Épreuve argentique d'époque, 135 x 90 mm  
200 / 300 €

41

Lucien LOTH (1885-1978)

*Étienne Bunau-Varillat avec un passager*

*Semaine d'aviation, août 1909*

2 épreuves argentiques d'époque, 135 x 90 mm  
200 / 300 €

42

Lucien LOTH (1885-1978)

*Henry Farman avec un, avec deux passagers*

*Semaine d'aviation, août 1909*

3 épreuves argentiques d'époques, 135 x 90 mm  
avec marges, découpes en ovale. 500 / 600 €

43

Lucien LOTH (1885-1978)

*Louis Blériot, deux portraits, appareil n°22 au sol*

*Semaine d'aviation, août 1909*

2 épreuves argentiques d'époques, 135 x 90 mm  
300 / 400 €



40



43



41



42

44

Lucien LOTH (1885-1978)

*Louis Blériot, deux portraits, appareil n°22 au sol*  
*Semaine d'aviation, août 1909*2 épreuves argentiques d'époques, 135 x 90 mm  
300 / 400 €

45

Lucien LOTH (1885-1978)

*Jules Hauvette prépare sa dernière course*  
*Seconde semaine d'aviation, juillet 1910*Épreuve argentique d'époque, 135 x 90 mm  
100 / 150 €

46

Lucien LOTH (1885-1978)

*Pilote*  
*Semaine d'aviation, août 1909*Épreuve argentique d'époque, 135 x 90 mm  
100 / 150 €

47

Lucien LOTH (1885-1978)

*Pilote Bathiat sur Bréguet n°3*  
*Seconde semaine d'aviation, juillet 1910*Épreuve argentique d'époque, 135 x 90 mm  
100 / 150 €

45



46



44



47



48

Lucien LOTH (1885-1978)

*Paulhan sur biplan, n°20*

*Semaine d'aviation, août 1909*

4 épreuves argentiques d'époque, 135 x 90 mm  
200 / 300 €

49

Lucien LOTH (1885-1978)

*Louis Blériot, appareil n°22*

*Semaine d'aviation, août 1909*

Épreuve argentique d'époque, 135 x 90 mm  
200 / 300 €

50

Lucien LOTH (1885-1978)

*André Bouvier sur le Sommer n°9 dans le soir*

*Les pilotes passent les tribunes*

*Seconde semaine d'aviation, juillet 1910*

3 épreuves argentiques d'époque, 135 x 90 mm  
200 / 300 €

51

Lucien LOTH (1885-1978)

*Appareils n°23 et 24*

*Seconde semaine d'aviation, juillet 1910*

6 épreuves argentiques d'époque, 135 x 90 mm  
300 / 400 €



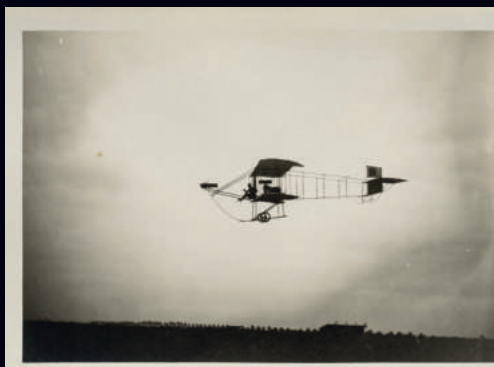
48



51



49



50

52

Lucien LOTH (1885-1978)

*Antoinette 31, atterrissage, décollages**Seconde semaine d'aviation, juillet 1910*4 épreuves argentiques d'époque, 135 x 90 mm  
200 / 300 €

54

Lucien LOTH (1885-1978)

*Weyman sur Farman n°58**Seconde semaine d'aviation, juillet 1910*3 épreuves argentiques d'époque, 135 x 90 mm  
200 / 300 €

53

Lucien LOTH (1885-1978)

*Antoinette, appareil n°29 et 11 autres**Semaine d'aviation, août 1909 / 1910*12 épreuves argentiques d'époque, 135 x 90 mm  
500 / 600 €

55

Lucien LOTH (1885-1978)

*Appareils n° 55, 72, 93**Seconde semaine d'aviation, juillet 1910*6 épreuves argentiques d'époque, 135 x 90 mm  
300 / 400 €

55



52



53



54

56  
Lucien LOTH (1885-1978)  
*Hangars d'Astrocitry*  
*Semaine d'aviation, août 1909*  
2 épreuves argentiques d'époque, 135 x 90 mm  
200 / 300 €

57  
Lucien LOTH (1885-1978)  
*Hangar de Latham et Labouchère*  
*Hangars de Mumm, de Voisin*  
*Semaine d'aviation, août 1909*  
3 épreuves argentiques d'époque, 135 x 90 mm  
200 / 300 €

58  
Lucien LOTH (1885-1978)  
*Visites d'une élégante aux Hangars d'Astrocitry*  
*Semaine d'aviation, août 1909*  
4 épreuves argentiques d'époque, 135 x 90 mm  
200 / 300 €

59  
Lucien LOTH (1885-1978)  
*Latham et son avion 13 au hangar*  
*Semaine d'aviation, août 1909*  
Épreuve argentique d'époque, 135 x 90 mm  
200 / 300 €



56



57



58



59



60

Lucien LOTH (1885-1978)

*Aéro-Loggia d'Astrocity**Semaine d'aviation, août 1909*Épreuve argentique d'époque, 135 x 90 mm  
200 / 300 €

62

Lucien LOTH (1885-1978)

*Gradins et tribunes d'Astrocity**Semaine d'aviation, août 1909*7 épreuves argentiques d'époque, 135 x 90 mm  
300 / 400 €

61

Lucien LOTH (1885-1978)

*Librairie et fleuriste d'Aérocity**Semaine d'aviation, août 1909*Épreuve argentique d'époque, 135 x 90 mm  
100 / 150 €

63

Lucien LOTH (1885-1978)

*Armand Fallières, Président de la République**Semaine d'aviation, Betheny, août 1909*3 épreuves argentiques, 135 x 90 mm  
200 / 300 €

60



62



61



63

64

Lucien LOTH (1885-1978)

*Une antoinette dans le ciel, Latham sur la n°29*

*Semaine d'aviation, août 1909*

7 épreuves argentiques d'époque, 135 x 90 mm  
400 / 500 €

65

Lucien LOTH (1885-1978)

*Mâts de signalisation, composition abstraite*

*Semaine d'aviation, août 1909*

4 épreuves argentiques d'époque, 135 x 90 mm  
200 / 300 €

66

Lucien LOTH (1885-1978)

*Cerf-volant du capitaine Madiot*

*Seconde semaine d'aviation, juillet 1910*

2 épreuves argentiques d'époque, 135 x 90 mm  
200 / 300 €

67

Lucien LOTH (1885-1978)

*Photographe en action sur le terrain*

*Seconde semaine d'aviation, juillet 1910*

Épreuve argentique d'époque, 135 x 90 mm  
200 / 300 €



65



66



64



67

68

Lucien LOTH (1885-1978)

*Contraste de vitesse de deux aéronefs, ballons**Semaine d'aviation, août 1909*5 épreuves argentiques d'époque, 135x90 mm  
400 / 500 €

69

Lucien LOTH (1885-1978)

*Un avion dans le ciel du village**Semaine d'aviation, août 1909*2 épreuves argentiques d'époque, 135 x 90 mm  
200 / 300 €

70

Lucien LOTH (1885-1978)

*Dirigeable en surblomb d'un biplan**Seconde semaine d'aviation, juillet 1910*2 épreuves argentiques d'époque, 135 x 90 mm  
200 / 300 €

71

Lucien LOTH (1885-1978)

*Leon Morane sur Bleriot, avions divers, courses**Deux semaines d'aviation, août 1909 juillet 1910*6 épreuves argentiques d'époque, 135 x 90 mm  
400 / 500 €

69



70



68



71

72

Lucien LOTH (1885-1978)

*Construction d'Aérocité*

*Vues d'ensemble, boulangerie*

*Semaine d'aviation, août 1909*

5 épreuves argentiques d'époque, 135 x 90 mm  
300 / 400 €

73

Lucien LOTH (1885-1978)

*Équipage*

*Semaine d'aviation, août 1909*

2 épreuves argentiques d'époque, 135 x 90 mm  
200 / 300 €

74

Lucien LOTH (1885-1978)

*Tribunes enthousiastes*

*Semaine d'aviation, août 1909*

6 épreuve argentique d'époque, 135 x 90 mm  
200 / 300 €



72



73



74

75

Lucien LOTH (1885-1978)

*Retours aux hangars - hallages et remorquages**Semaine d'aviation, août 1909*6 épreuve argentique d'époque, 135 x 90 mm  
300 / 400 €

76

Lucien LOTH (1885-1978)

*Curtiss vainqueur**La foule entoure le vainqueur**Semaine d'aviation, août 1909*Épreuve argentique d'époque, 135 x 90 mm  
200 / 300 €

77

Lucien LOTH (1885-1978)

*Retour aux vestiaires, sortie**Les parkings et les automobiles du temps**Retours aux trains**Semaine d'aviation, août 1909*Épreuve argentique d'époque, 135 x 90 mm  
200 / 300 €

75



76



77



78

Vassily KANDINSKY (1866-1944)

*Die Katze*, 1907 (R69)

Rare épreuve d'essai sur papier fin tirée en rouge.  
Bois gravé publié dans le tirage de tête de la  
revue *Tendances Nouvelles*, n°37, 30 octobre  
1907 (50 exemplaires sur Japon impérial).

Dimensions :

Sujet : 69 x 261 mm – feuille : 192 x 250 mm  
4 000 / 5 000 €

Bibliographie :

Hans Roethel, *Kandinsky, Das Graphische Werk 1970*,  
n°69 ne répertorie que l'épreuve en noir (Reproduite  
page 92 du catalogue).

Provenance :

Collection hollandaise à l'actuel propriétaire.



78

*Klänge* (résonances) est le recueil de poèmes que Wassily Kandinsky publia en 1913 à Munich dans une édition de bibliophilie tirée à 345 ex. L'ouvrage comporte 38 poèmes de Kandinsky auxquels répondent 56 bois gravés dont 46 en noir. Kandinsky commença à réaliser ses bois à partir de 1907 (4 bois furent exposés au Salon d'Automne de Paris en novembre 1910) jusqu'en 1912. Devant les hésitations de son éditeur Reinhard Piper, Kandinsky avança tous les frais d'édition. Seuls 120 exemplaires furent vendus et Kandinsky renonça au projet d'une édition russe.

79

**Vassily KANDINSKY (1866-1944)***Klänge, Bei Hoboe (Cyrillique), 1911 (R109)*

Rare épreuve sur papier japon, 1911.

Bois gravé de l'album de poésies de Kandinsky 'Klänge' (Résonances), publié deux ans plus tard en 1913.

Dimensions :

Sujet : 53 x 51 mm – feuille : 57 x 61 mm

2 000 / 3 000 €

Bibliographie :

ROETHEL H., Kandinsky : Das Graphische Werk, Köln, M. Dumont Schauberg, 1970, n° 109.

Provenance :

- Reinhard Piper, éditeur de Klänge (1879-1953).  
- Ellen Piper, sa petite-fille (1933-2020) à l'actuel propriétaire.

80

**Vassily KANDINSKY (1866-1944)***Vignette bei Klänge, 1911 (R116)*

Rare épreuve sur papier japon, 1911. Bois gravé de l'album de poésies de Kandinsky 'Klänge', publié en 1913.

Dimensions :

Sujet : 40 x 35 mm – feuille : 66 x 51 mm

2 000 / 3 000 €

Bibliographie :

ROETHEL H., Kandinsky : Das Graphische Werk, Köln, M. Dumont Schauberg, 1970, n° 116.

Provenance :

- Reinhard Piper, éditeur de Klänge (1879-1953).  
- Ellen Piper, sa petite-fille (1933-2020) à l'actuel propriétaire.

81

**Vassily KANDINSKY (1866-1944)***Blätter, 1911 (R139)*

Rare épreuve sur papier japon, 1911.

Bois gravé de l'album de poésies de Kandinsky 'Klänge', publié en 1913.

Dimensions :

Sujet : 50 x 55 mm – feuille : 72 x 75 mm

2 000 / 3 000 €

Bibliographie :

ROETHEL H., Kandinsky : Das Graphische Werk, Köln, M. Dumont Schauberg, 1970, n° 139.

Provenance :

- Reinhard Piper, éditeur de Klänge (1879-1953).  
- Ellen Piper, sa petite-fille (1933-2020) à l'actuel propriétaire.

79



80



81

## Statue féminine Baga, Guinée

Bois dur à patine brun foncé.

H. 56 cm

15 000 / 20 000 €

## Provenance :

Œuvre collectée dans les années 1898-1905 par Charles Maclaud (1866-1933), médecin militaire et gouverneur honoraire des colonies.

Restée depuis dans sa descendance.

Emblématique de l'art africain, les rares visages Nimba (en langue Susu, ou D'mba en Baga) ont saisi par la puissance de leur esthétique, l'imaginaire des artistes du XX<sup>e</sup> siècle. William Rubin, dans son ouvrage *Le primitivisme dans l'art du 20<sup>e</sup> siècle - Les artistes modernes devant l'art tribal*, évoque notamment leur profonde influence, très tôt, sur les créations de Pablo Picasso. Il note ainsi la parenté formelle entre les Buste et Tête de femme (Marie-Thérèse Walter) en bronze de l'artiste (p. 325 et 327, tome I), et ces œuvres traditionnelles de Guinée. Picasso possédait d'ailleurs dans sa collection une statuette Baga, acquise vers 1907 (ibid. p. 277). À cette même date apparaissent dans ses dessins des traits empruntés au vocabulaire plastique vernaculaire de ces sculptures. De même, une photographie d'archive présente-t-elle parmi des pièces tribales ayant appartenu à Henri Matisse, deux statuette à tête Nimba (ibid. p. 237). Le langage visuel des ces œuvres, entre autres productions africaines ou océaniques rencontrées au tout début du XX<sup>e</sup> siècle par l'intermédiaire de brocanteurs, marchands d'art ou par les collections publiques (le musée de l'Homme, fréquenté par l'avant-garde de l'époque, acquiert en 1904 une statuette de même type), est un choc esthétique qui induira de profonds bouleversements dans la création contemporaine occidentale.

L'importante et rare statue Baga masculine que nous présentons ici témoigne de cette force plastique archétypale. Le visage busqué, commun aux masques d'épaule et aux figures en pied, est projeté vers l'avant. La coiffure est une succession de tresses plaquées, décrites par des chevrons gravés et contournant le volume des oreilles en ample C. Traversant le crâne, une crête fendue d'une gorge se prolonge au front, puis dans la ligne décrite de profil par le nez aquilin. Celui-ci, puissant et caractéristique du style, sépare des yeux sculptés en bulbes étirés, légèrement obliques, et cernés par un pli palpébral. Un réseau de scarifications traitées en motifs géométriques réguliers répond au vocabulaire plastique utilisé pour la coiffe, et finit d'enrichir la description du visage. De proportions plus petites, le corps plein présente un buste tendu par l'ombilic pastillé. Les bras coudés sont fléchis, et la courbe, courant des mains fondues dans le volume du menton à l'occiput, décrit un arc sensible. Les jambes traitées schématiquement inscrivent l'effigie solidement dans la base, les pieds digités traités en léger relief.

L'ensemble, d'une merveilleuse présence, offre une patine d'un brun sombre profond.

Selon Frederick Lamp, il est probable que les statuette à visage Nimba soient antérieures aux masques d'épaule, et probablement parmi les formes les plus anciennes de l'art Baga. Ainsi, leur présence dans les grands musées européens est-elle attestée dès les années 1880 et bien avant les masques (1885 au Pitt Rivers Museum d'Oxford par exemple) ce qui, selon Lamp, permettrait d'envisager une importance culturelle et une tradition plastique antérieure à celle des masques. Aucune information n'accompagne en revanche la collecte de ces statues dont l'usage demeure à ce jour mystérieux.

Le terme Nimba désignerait selon Frederick Lamp à la fois le masque d'épaule et les statuette à tête busquée. Contrairement à l'idée des premiers commentateurs d'une déesse de la fertilité ou d'une figure d'ancêtre, Nimba symboliserait davantage un concept, celui de la beauté guidée par des valeurs morales (cf. *Art of the Baga*, p. 158-159).

Assez exceptionnelles dans les collections muséales, les statuette à visage Nimba le sont plus encore en main privée.

L'œuvre que nous présentons ici est en outre une collecte historique, celle de Charles Maclaud (1866-1933), dont un legs matériel et photographique important figure aujourd'hui dans les collections du Musée du quai-Branly Jacques Chirac.

Docteur en médecine, formé à l'École de médecine navale de Brest, sa longue carrière militaire permet notamment d'isoler deux moments en Guinée. En 1898 et 1899, il est en effet chargé par le ministère des colonies et le comité de l'Afrique Française, d'une mission d'études dans le Fouta-Djalou. En 1900, administrateur des colonies en Guinée, il se voit confier la tâche de délimiter les frontières entre la Casamance (au sud du Sénégal), la Guinée portugaise et la Guinée française (1902-1905) : il est probable que l'une de ces deux périodes coïncident avec l'acquisition de la statue Baga que nous présentons ici.

Des photographies\* datées précisément de 1899 figurant des statues de même type, prises par Maclaud et figurant dans les archives du Quai Branly, permettent en outre de mesurer l'importance que le collecteur accorda à ces œuvres. Si elles n'attestent pas d'une mise en contexte, ce qui sera le propos des explorateurs ayant suivi les instructions de Marcel Mauss trente ans plus tard, elles dénotent en revanche d'un profond respect pour la culture concernée, et d'une attention portée à la statuette Baga, d'un regard séduit par une esthétique marquante.

Restée en mains privées jusqu'à aujourd'hui, symbolique de l'émergence de mouvements artistiques majeurs comme le cubisme, moment où le regard occidental se porte sur les productions tribales, et significativement parmi elles, sur les figures Nimba, cette œuvre, issue d'un corpus restreint, témoigne en outre d'une culture dont la richesse et la portée universelle auront séduit l'Occidental auquel nous devons aujourd'hui de pouvoir l'admirer.

\* Cf. Musée du Quai Branly Jacques Chirac, N° de gestion PV0004366, PV0004367, PV0004368, PV0004370

## Bibliographie :

- David Berliner, *Baga - Mémoires religieuses*, Musée Barbier-Mueller, Genève, 2013, pages 108 et 109, fig. 78
- Marie Yvonne Curtis, *Baga - Visions d'Afrique*, Éditions 5 Continents, Milan, 2018.
- Frederick Lamp, *Art of the Baga - A Drama of Cultural Reinvention*, The Museum for African Art, Éditions Prestel, New York, Munich, 1996.
- *Le primitivisme dans l'art du 20<sup>e</sup> siècle - Les artistes modernes devant l'art tribal*, sous la direction de William Rubin, Éditions Flammarion pour l'édition française, Paris, 1987, 1991.

Ce lot est présenté par Mme Emmanuelle MENUET  
06 70 89 54 87 - emenuet.expertises@gmail.com





82

83

**Alberto MAGNELLI (1888-1971)***Explosion lyrique n°1*

Huile sur toile, signée et datée 1918 en bas à droite, contresignée, titrée, située Firenze et datée au revers de la toile.

130,5 x 130,2 cm

Petit trou.

250 000 / 300 000 €

Cadre composé d'une double baguette de bois teinté réalisé par l'Artiste.

Nous remercions Madame Anne Maisonnier pour les informations qu'elle nous a aimablement transmises. Un certificat d'authenticité sera remis à l'acquéreur.

Simone FRIGERIO est une collectionneuse et critique d'art française, active à Paris dans les années 1960 et 1970. Elle collabore notamment pour la revue d'avant-garde *Quadrum*, mais aussi pour *Panorama XXème siècle*, ou encore *Aujourd'hui Art et Architecture*, s'intéressant tout particulièrement à l'art contemporain et l'abstraction lyrique.

Il sera remis à l'acquéreur la documentation conservée par Mme Frigerio dont :

- Photographie de salle consacrée à Magnelli à la XXVème Biennale de Venise, 1950 (rep. p. 39).
- Courrier de Susi Magnelli à Simone Frigerio concernant la demande de prêt de son œuvre pour l'exposition du centenaire de la naissance de Magnelli, 25 mai 1988.
- Courrier du directeur des ventes de la Biennale de Venise au sujet de la négociation de l'acquisition d'*Explosion lyrique n°1* par Madame Simone Frigerio.

Œuvres en rapport dans les collections publiques :

- *Explosion lyrique n°2*, Centre Pompidou, Paris.
- *Explosion lyrique n°5*, Musée de Vallauris.
- *Explosion lyrique n°7*, Museo Novocento, Florence.
- *Explosion lyrique n°8*, Centre Pompidou, Paris.
- *Explosion lyrique n°14*, The Solomon R. Guggenheim Museum, New York.
- *Explosion lyrique n°19*, Musée d'Art Moderne, Saint Étienne Métropole.

Provenance :

- Acquis directement de l'artiste en 1950, un courrier du directeur des ventes de la Biennale de Venise sera remis à l'acquéreur.
- Collection Simone FRIGERIO, Paris.
- Par descendance aux propriétaires actuels.

Expositions :

- XXV<sup>e</sup> exposition internationale biennale d'art de Venise, 1950.
- Une photographie en situation sera remise à l'acquéreur.
- Palais des Beaux-Arts, Bruxelles, 1954.
- Eindhoven, Stedelijk Van Abbe Museum, 1955.
- Kunsthaus, Zürich, 1963.
- Palazzo Strozzi, Florence, juin-juillet 1963.
- Palais des Beaux-Arts, Bruxelles, Novembre-Décembre 1972.
- Musée National d'Art Moderne, Paris, janvier-mars 1973.

Bibliographie :

- XXV<sup>e</sup> Exposition internationale d'Art de Venise, 1950, catalogue de l'exposition, p. 203.
- Magnelli, (cat. exp. Liège), 1951, reprod. p. 7.
- Magnelli, (cat. exp. Eindhoven, Stedelijk Van Abbe Museum), 1955.
- DORIVAL B., « Magnelli : synthèse de deux cultures », XX<sup>e</sup> siècle, n° 30, Paris juin 1968, p. 67.
- POTENTE N., SERAFINI G., Alberto Magnelli, Rome, Collezione editore, 1973, reprod. p. 38.
- MAISONNIER-LOCHARD A., Alberto Magnelli : l'œuvre peint : catalogue raisonné, Paris, XX<sup>e</sup> siècle, 1975, reprod. p. 75.
- Magnelli, (cat. exp. Paris, Musée national d'art moderne) Paris, Centre Georges Pompidou, 1989, reprod. p. 86.

De 1918 à 1917  
 le répertoire des formes  
 de la période  
 et de la suite, se combinent  
 les "explosions lyriques"  
 se ressemblent au mouvement écheveau  
 de la précursivité allemande  
 et du futurisme

Simone FRIGERIO





## Explosion lyrique n° 1 est la première toile d'une série exceptionnelle de 19 œuvres peintes par Alberto Magnelli en 1918.

Cette série est la tentative pour Magnelli de résoudre le conflit entre l'abstraction qu'il a pratiqué en 1915 et la figuration à laquelle il est revenu en 1917. Elle est également le produit de l'intégration et la maturation des œuvres de l'Avant-garde internationale.

En effet, Magnelli, proche des Futuristes, s'est rendu à Paris pour y fréquenter les milieux d'avant-garde. Par un travail de simplification et dans la continuité de la ligne suivie au long des années 1913-1914 il glisse progressivement vers une nouvelle forme d'expression non figurative. En 1915 tout prétexte figuratif est éliminé, Magnelli évolue vers l'expressionnisme abstrait.

Les années de guerre sont plus douloureuses, revenu à Florence, Magnelli souffre de dépression et 1916 reste l'une des moins productives de toute sa carrière. L'artiste s'écarte de son expérience précédente et réintroduit la figure dans ses œuvres. Isolé à Florence en cette période de guerre, s'ajoute à cette angoisse, le sentiment de s'éloigner de ses proches avant-gardistes qui, eux, participent tous à cette expérience directe de la guerre.

En 1918, par un soudain retournement de situation, il réalise la série des *Explosions lyriques* qui marquent le terme de ces années de guerre. Si les femmes sont le sujet principal et quasiment exclusif de cette série, elles sont fondues dans la couleurs, explosées de cubisme et dans un lyrisme que Magnelli a attribué à l'euphorie et la joie de la Victoire. La liberté et la sensualité du sujet, la fragmentation et les couleurs vives donnent corps à ce sentiment d'explosion.

Renforçant le sentiment explosif, une impression de spontanéité se dégage particulièrement d'*Explosion lyrique n°1* : la toile n'a subi qu'une fine préparation et reste visible à de nombreux endroits entre les aplats, on ne décèle pas ou peu de traits de dessin sous la couche picturale, la trace affirmée du pinceau donne un effet de passage brossé et la couleur est « éclatée ». Pourtant derrière cette spontanéité se cache un travail de recherche minutieux : le rythme elliptique devient vorticisme, le centre se déplace,

l'inclinaison des diagonales varie avec des effets nouveaux de fuite vers un point d'engorgement inconnu mais toujours avec une clarté dans les temps du rythme.

Magnelli a assimilé la leçon du cubisme et développe des rythmes qui supposent la décomposition de l'objet tout en lui conservant son aspect presque réel. Ces rythmes naissent de la répétition de lignes d'angles et de courbes. Le graphisme ne détermine plus les limites des plages ciselées mais souligne les grandes trames, les lignes-forces de la structure. Ces



rythmes accentuent la vitalité des figures, leur donne un mouvement expressif pour ne pas dire expressionniste. Dans la série *Explosions lyriques* le rapprochement avec le peintre italien Boccioni et le premier futurisme est également flagrant. Son influence se fait sentir dans le tourbillon des coups de pinceau qui produisent cet effet d'explosion. Pour autant cet effet dynamique ne naît pas de figures en mouvement rapide comme chez Boccioni mais des lignes et des couleurs : Magnelli parvient à résoudre le conflit entre abstraction et figuration par un mouvement dynamique de couleurs juxtaposées. Cette période des *Explosions lyriques* porte le futurisme à son niveau

le plus abstrait. C'est selon Guido Ballo, la contribution originale que le peintre Magnelli a versé à l'histoire de la peinture moderne.

Car Magnelli a aussi travaillé sur la fragmentation des couleurs à travers des traits angulaires et courbés qui délimitent les rondeurs du corps ou des visages. Il joue des ruptures de formes et de couleurs anéantissant la composition traditionnelle au profit d'un remplissage coloré. Magnelli prend également une grande liberté dans le choix de ses couleurs, car là aussi il y a « invention » : Il ne réduit jamais sa gamme aux tons élémentaires du spectre coloré. Les contrastes internes de couleurs qui s'exaltent dans les rapports fondamentaux de rouges, de jaunes, de bleus avec des renvois à d'autres chromatismes plus légers qui révèlent de nouvelles finesses picturales.

Cette série se trouve ainsi à la confluence des différentes recherches plastiques que Magnelli a mené jusqu'alors celles de Matisse pour l'utilisation des couleurs, celles du futurisme pour le dynamisme, du cubisme pour la structure et la vision en plans éclaté et enfin de l'art abstrait. Dans la marche qui conduira Magnelli de nouveau vers l'abstraction, la série des *Explosions lyrique* peut être considérée comme un jalon essentiel, qui tend à faire disparaître l'image figurative dans ses compositions au profit des couleurs. Le sujet est ainsi gommé au point qu'il en devient difficile de faire la lecture, mais là n'est plus l'enjeu de l'œuvre. L'artiste réussit à faire disparaître toute opposition entre l'art figuratif et l'art abstrait.

Cette synthèse prodigieuse pour ne pas dire unique fait d'*Explosion lyrique n°1* l'un des apports majeurs de Magnelli à l'art moderne que l'historien Daniel Abadie résumera parfaitement : « Magnelli réussit à fusionner en un uniforme tourbillon, balayant l'ensemble de la surface personnages et entour, à tendre uniformément l'espace pictural en gerbes de signes jusqu'à faire disparaître, pour maintenir la planéité de la surface picturale toute opposition entre figure et fond jusqu'à inventer un principe d'égalité des éléments qui annonce le all over de la peinture abstraite expressionniste ».

Je tiendrais beaucoup que à cette occasion les vieux cadres de Magnelli, ceux qui ont été à son début les premiers, (et sous êtes vernis eux) soient présents avec les toiles, achetées il y a plus que 30 ans. —



XXVème Biennale de Venise, 1950

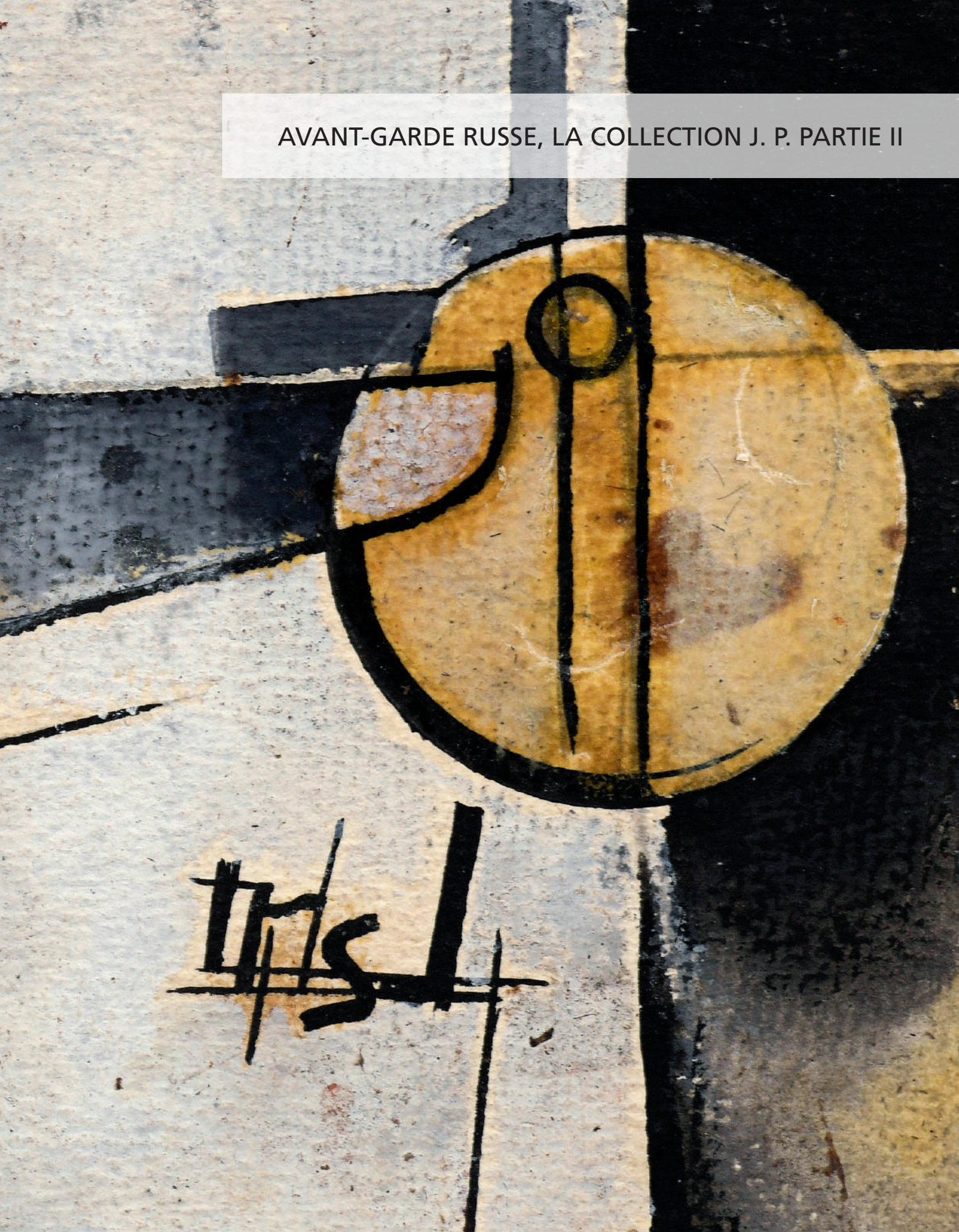
Vous avez été la première à choisir une "explosion lyrique" à Venise et je tiendrais beaucoup beaucoup que cette toile soit exposée à Arles.

Lettre de Susi Magnelli à Simone Frigerio du 25 mai 1988





AVANT-GARDE RUSSE, LA COLLECTION J. P. PARTIE II





84

Alexej von JAWLENSKY (1864-1941)

*Liegender weiblicher Akt II*, 1920

Lithographie signée au crayon, éditée par Fritz Gurlitt à Berlin en 50 exemplaires.

34 x 50,2 cm 2 500 / 3 000 €

Bibliographie :  
ROSENBACH D., *Alexei Von Jawlenski : Leben und druckgraphisches werk*, Berlin, 1985, n° 10b.

85

Alexej von JAWLENSKY (1864-1941)

*Liegender weiblicher Akt III*, 1920

Lithographie signée au crayon éditée par Fritz Gurlitt à Berlin en 50 exemplaires.

34,2 x 51,2 cm 2 500 / 3 000 €

Bibliographie :  
ROSENBACH D., *Alexei Von Jawlenski : Leben und druckgraphisches werk*, Berlin, 1985, n° 11a.



84



85

86

**Georgii STENBERG (1900-1933)***Composition non-objective, ca. 1920*

Gouache, aquarelle, encre de chine, signée  
des initiales en cyrillique 'G.ST' en bas à droite.  
Au dos, étiquette n°97.503 de l'inventaire du  
Museum of Modern Art New York.

16 x 27,5 cm

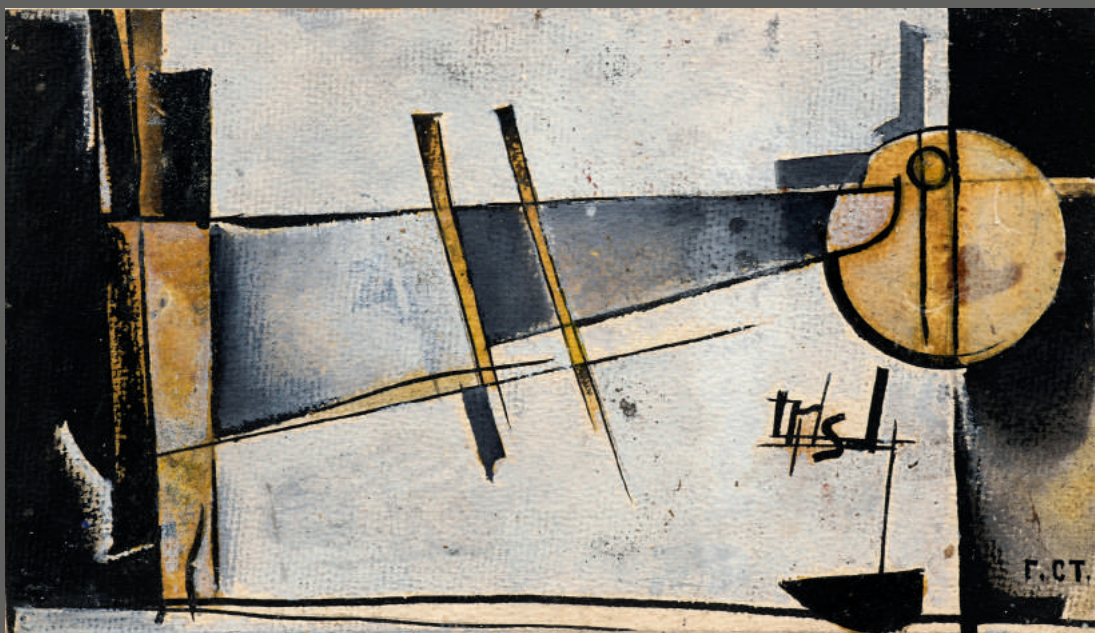
Cadre.

5 000 / 7 000 €

Exposition :

The Stenberg brothers constructing a revolution in Soviet  
Design, MOMA, New York, 1997.

Il sera remis à l'acquéreur une lettre de Christopher  
Mount, Commissaire de l'Exposition, à Suzanne Pack  
du 6 mai 1997, listant les œuvres des frères Stenberg  
qu'il souhaite lui emprunter pour l'Exposition, puis une  
lettre du 20 juin 2017 de Christopher Mount à Jack  
Rennert, Rennert Gallery, New York, second propriétaire  
de la gouache, lui certifiant que la gouache de Georgii  
Stenberg était bien présente à l'Exposition.



86

87

**EL LISSITZKY (1890-1941)**

*Der milner, di milnerin, un di milshstayner*  
*(The Miller, His Wife, and Their Millstones)*

1919

Texte yiddish de Uncle Ben Zion Raskin (1880-1930).

Petit in-8, 16 pages, 155 x 117 mm, couverture et 11 illustrations par El Lissitzky, Idisher Folks Farlag (Kultur Lige), Kiev, 1919.

La 'Kultur Lige' créée à Kiev en 1918 pendant la Révolution, avait pour but de promouvoir l'éducation, la littérature et le théâtre. En 1920, la 'Kultur Lige' organisa à Kiev la première et la seule exposition de 'L'Art Juif', parmi les 11 participants figure El Lissitzky.

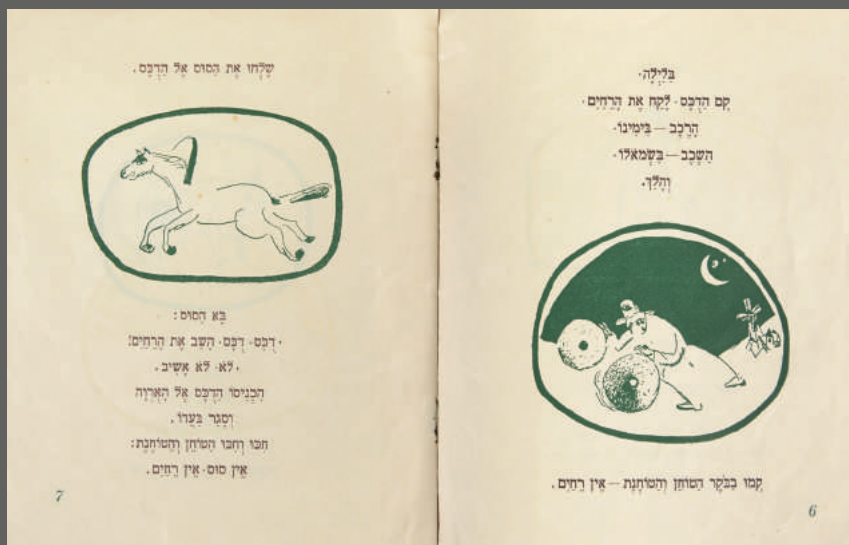
À la fin de 1920, son comité de direction fut dissous de force.

Bon exemplaire d'un remarquable livre pour enfant.

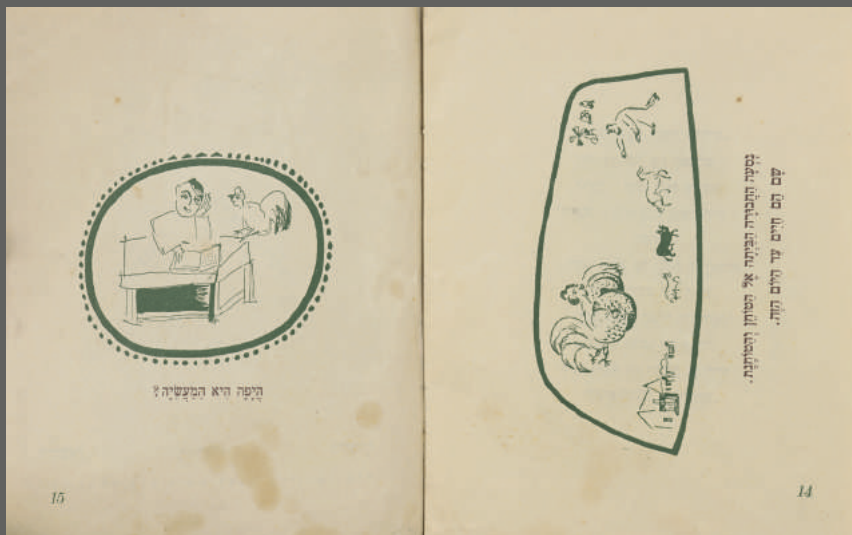
2 500 / 3 000 €

Bibliographie :

The Russian avant-garde book, 1910- 1934, (cat. Exp.)  
 New York, Museum of Modern Art , 2002, n°232.



87



87

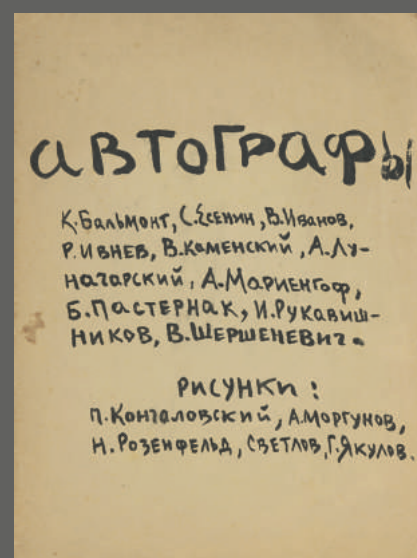
88

Konchalovskii / Jakulov / Morgunov /  
Rozenfeld*Avtografy*, 1919

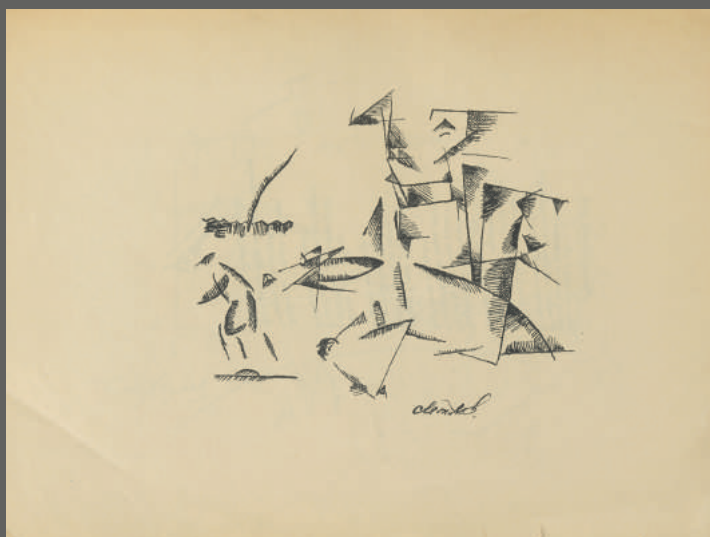
Samizdat de jeunes artistes du groupe Imzhinisty.  
Avec la préface de Bal'mont, textes de Eisenin,  
Ivanov, Kamenskii, Boris Pasternak. Les textes et  
illustrations ronéotypés sont imprimés à la main.  
Gr. in-4, 16 pages, 5 lithographies, édition peu  
connue. 800 / 1 000 €

Bibliographie :

The Russian avant-garde book, 1910-1934, (cat. exp)  
New York, Museum of Modern Art, 2002, n°260.



88



88



88



89

Vladimir STENBERG (1899-1982) et  
Georgii STENBERG (1900-1933)  
Stroitel'stvo Moskvy. Ezhemesiachnyi zhurna  
moskovskogo oblastnogo ispolnitel'nogokomite-  
ta soвета. Moscow : Moskovskii Sovet Rabichikh  
i Krasnoarmeiskikh Depuyatov (construction de  
Moscou).  
1930 : magazines n°s 3, 7, 8-9.  
1931 : magazines n°s 1, 2, 3, 4. 800 / 1 000 €



91

90

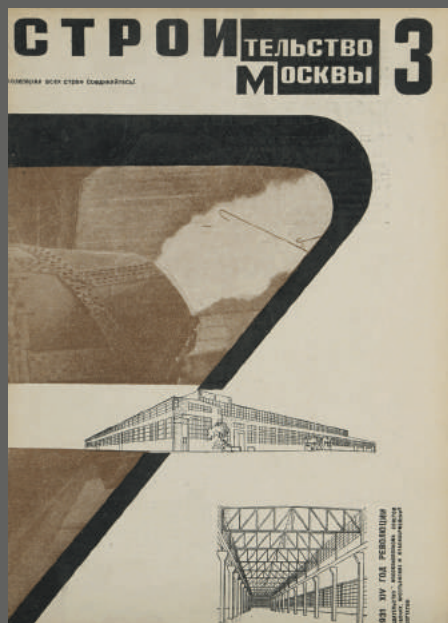
Aleksei GAN (1893-1942) et  
Ivan LEONIDOV (1902-1959)  
SA. Sovremennaia Arkhitektura n°s 2, 3, 4/5  
1927. Moisei Ginzburg et Aleksandr Vesnin, eds.  
Moscow : Gosudarstvennoe izdatel'stvo.  
600 / 800 €

Bibliographie :  
*The Russian avant-garde book, 1910- 1934, (cat. exp)*  
New York, Museum of Modern Art, 2002, n°692.

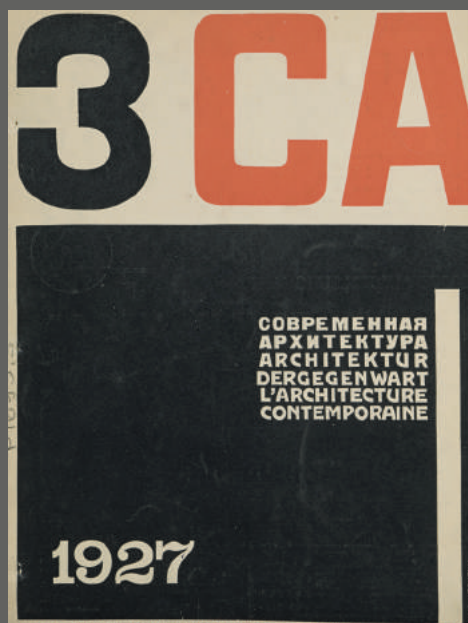
91

Nicolay PRUSAKOV (1900-1952)  
graphiste, affichiste  
La construction de Moscou, 1929, couverture  
constructiviste de Prusakov. 600 / 800 €

Bibliographie :  
*The Great Utopia: The Russian and Soviet Avant-  
Garde, 1915-1932, (cat. exp)*, New York, Guggenheim  
Museum, 1992, n°512.



89



90

92

Affiche publicitaire pour Trikotazh, ca. 1925  
Épreuve lithographique d'essai, signée au crayon  
N. Prikuer ?  
Dim. de la feuille : 49 x 36 cm 800 / 1 000 €



92

93

Boris ZELENSKY (1914-1984)  
Sovet, ca. 1925  
Affiche publicitaire pour les cigarettes Sovet,  
fabriquées par le Trust d'État des tabacs de  
Leningrad, imprimée en lithographie à 4 couleurs,  
tirée à 15.000 exemplaires.  
59 x 39 cm 600 / 800 €



93

94

[Nikolai EVREINOV (1879-1953)  
dramaturge, théoricien et historien de  
théâtre russe.]

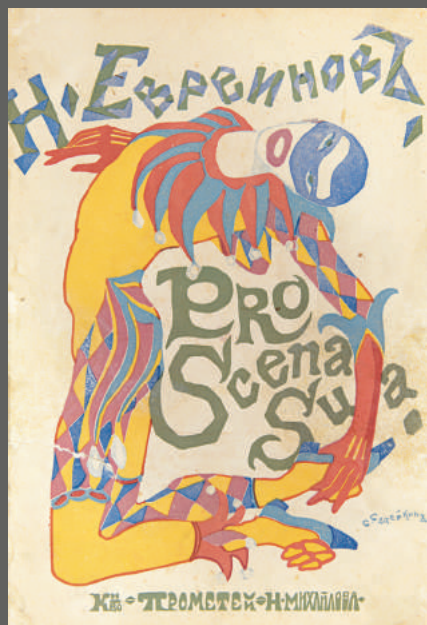
Pro Scena Sua (comedia harlequin, 1915 St.  
Petersburg : Prometei 1915, in-8, 181 pages,  
couverture de Sergeï Sudeïkin. Exemple  
propre, relié en skaï à l'époque soviétique. Le  
deux plats de couverture conservés. 200 / 300 €

Nikolai EVREINOV est le producteur du 'False Mirror  
Théâtre' de St. Petersburg, à partir de 1910 il mit en  
scène plus d'une centaine de pièces de théâtre, dont 14  
écrites par lui dont Pro Scena Sua. Il émigra à Paris dès  
1920 où ses pièces furent produites par Jacques Copeau  
et Charles Dullin.

Bibliographie :  
*The Russian avant-garde book, 1910- 1934*, (cat. exp)  
New York, Museum of Modern Art, 2002, n°111.



96



94

95

Natalia GONTCHAROVA (1891-1962)

Affiche pour le Grand bal de nuit.

Epreuve d'essai avant la lettre, lithographiée par  
l'imprimerie Joseph Charles à Paris.

170 x 78,5 cm

Très bon état, entoïlée.

4 000 / 6 000 €

Bibliographie :

*Die Russische Avantgarde und die Bühne 1890-1930*,  
Schleswig-Holsteinisches Landesmuseum, 1991, p. 83.

WEILL A., *L'Affiche dans le monde*, Paris, Somogy, 1984,  
p. 190.



95

96

Mikhail LARIONOV (1881-1964)

*Grand Bal Travesti Transmental, 1923*

Billet – programme, imprimé en 2 couleurs pour  
le spectacle à Salle Buillier à Paris au profit de la  
caisse de secours de l'Union des Artistes Russes.

Epreuve non pliée, entoïlée.

22 x 27,6 cm

200 / 300 €



97

[Sergueï PROKOFIEV (1891-1953)]

*Chout (Le Bouffon) 1915/1920*

Vue du décor et des costumes constructivistes. Epreuve argentique d'époques, légendée en allemand au verso.

11,8 x 18,5cm

Ballet de 6 tableaux de Prokofiev composé en 1915 et révisé en 1920. Inspiré d'un recueil de contes russes d'Alexandre Afanassiev et commandé par Sergei Diaghilev. Il fut présenté une seule fois en janvier 1928 au théâtre de Kiev.

400 / 600 €

98

[Alexandre TAIROFF (1885-1950)]

*Giroflé-Girofla*

Affiche originale pour les représentations du Théâtre Kamerny de Moscou au théâtre des Champs-Élysées du 6 au 22 mars 1923, imprimé par Jacques Hebertot à Paris.

Une épreuve légèrement tachée au verso.

55,5 x 34 cm

On y joint photographies de représentation, en épreuve argentique d'époque, tamponnée par le photographe Henri Manuel au dos. 600 / 800 €

Alexandre TAIROFF commença sa carrière comme acteur sous la direction de Vsevolod Meyerhold. Puis en 1914, il créa le 'Théâtre Kamerny'. Il fut le premier directeur russe à monter 'l'Opéra de quat sous de Bertold Brecht. Il fit une tournée à Paris au théâtre des Champs-Élysées du 6 au 22 mars 1923 ? avec des décors constructivistes des frères Georgii et Wladimir Stenberg.

99

Werner GRAFF (1901-1978)

ancien élève du Bauhaus, peintre, graphiste, photographe

Es Kompt der Neue Fotograf par Werner Gräff, verlag Hermann Reckendorf, Berlin 1927, in-4, 126 pages, couverture par Hans Richter, illustré de photographies par Werner Gräff, Sacha Stone, Umbo, Andreas Feininger, Man Ray, Hans Richter, Willi Baumeister, Herbert Bayer, A. Renger Patzsch, John Heartfield, El Lissitzky.

Exemplaire de travail d'un ouvrage fondamental, sans la jaquette. 200 / 300 €

100

Revue théâtrale russe du 20 octobre 1925, 35 pages, comportant une superbe couverture couleur recto et verso. 200 / 300 €

101

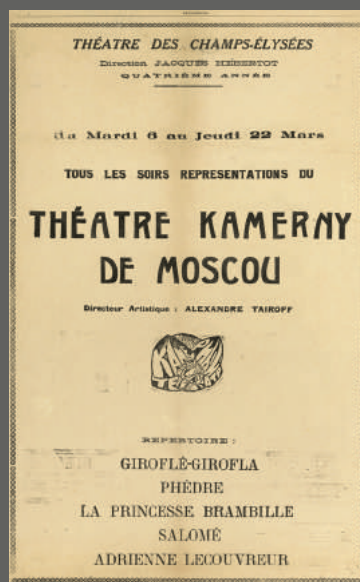
Vsevolod MEYERHOLD (1874-1940)

dramaturge, metteur en scène Meyerhold dirigeant ses acteurs et vues de ses pièces, 11 épreuves argentiques d'époque (des années 20), annotations en russe sur certaines photographies. 1 000 / 1 200 €

Meyerhold commença sa carrière au théâtre de Stanislavski, lequel lui proposa de continuer en commun ses expériences scéniques au studio de Moscow de la rue Povarskaia. Après 1917, il met en scène les créations de Mayakovski et de Tretiakov. De 1922 à 1924 il dirigera le 'Théâtre de la Révolution', appelé aujourd'hui 'Théâtre Mayakovski'.



97



98



101

102

EI LISSITZKY

Diplôme décerné à C.Ullop lors de l'exposition Vsesoïunaznaïa Poligraficheskaïa Vystavka, Moscow 1927.

Typographie d'El Lissitzky, monogrammée El, numérotée 149 d'un tirage à 310 exemplaires, signé par les membres du jury, 2 exemplaires connus.

57,5 x 40 cm

3 500 / 4 000 €

Provenance :

Collection Merrill C. Berman (2ex.), acquis par échange par l'actuel propriétaire.

On y joint le catalogue d'exposition avec des typographies de Salomon Tellingater et El Lissitzky, illustré de photographies d'El Lissitzky. Couverture usée.

Bibliographie :

The Russian avant-garde book, 1910- 1934, (cat. exp) New York, Museum of Modern Art, 2002, n°705, reproduit p. 228.

103

Réunion de 11 programmes de Moskva Kinopechat des années 1925 à 1928.

300 / 400 €

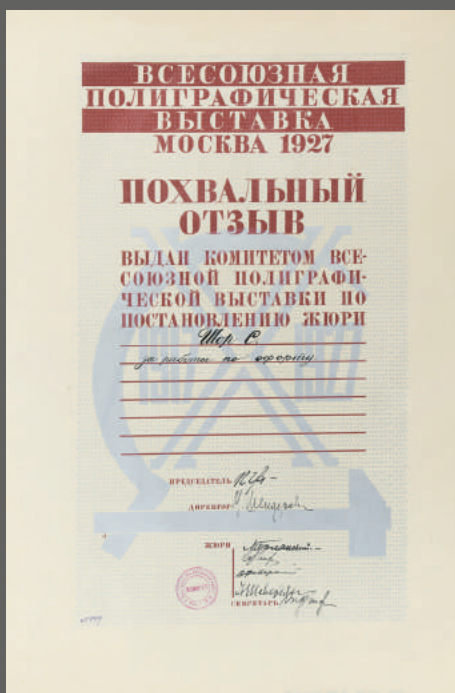
104

Hans RICHTER (1888-1976)

Filmgegner von Heute – Filmfreunde von Morgen Verlag Hermann Reckendorf, Berlin 1929, 125pp, illustré de photographies de films de : Pudowkin, F.Leger, Dziga Vertov, René Clair, Viking Eggeling, Eisenstein, Walter Ruttmann, Marcel Duchamp.

Bon exemplaire de travail d'un ouvrage fondamental sur l'histoire de cinéma d'avant-garde.

600 / 800 €



102





105

Aleksandr AFINOGENOV (1904-1941),  
Nikolay AKIMINOV (1901-1968)*Strakh (Peur), 1931*Affiche typographique, tirée seulement à 500  
ex., bon état, entoillée.

93 x 61 cm

2 500 / 3 000 €

Ce drame en 4 actes qui montre la confrontation d'un citoyen communiste et d'un scientifique inquiet fut mis en scène par Constantin Stanislavski au théâtre d'Art de Moscow (MkhAT) en 1931.

*La peur* est aussi un titre saisissant quelques mois avant le début du déchaînement de la terreur rouge.

Provenance :

Collection Serge Plantureux.

106

Nokolai DOLGORUKOV (1902-1980)

illustrateur, affichiste

Affiche lithographique de 1946 pour annoncer  
la croissance de la mécanisation de l'agriculture,  
bon état, entoillée.

89 x 59 cm

700 / 800 €

Dolgorukov travailla pour la Pravda et Izvestya et créa un grand nombre d'affiches politiques (voir le catalogue de l'exposition *The Great Utopia : The Russian and Soviet Avant-Garde, 1915-1932*, (cat. exp.), New York, Guggenheim Museum, 1992, n° 442 à 444).

107

Raymond GID né Léon Grünberg  
(1905-2000)

Affichiste, typographe

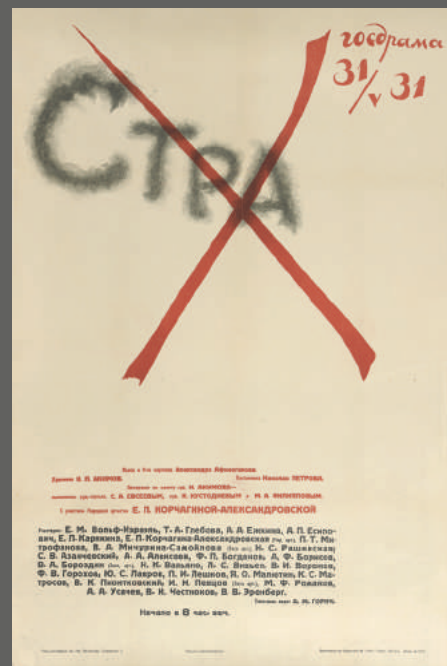
*Vampyr 'l'étrange aventure de David Gray'*Affiche (photomontage), datée 1932, pour  
le film de C.Th.Dreyer présentée au Théâtre  
Cinématographique Raspail 216 à Montparnasse,  
bon état, entoillée.

80 x 60 cm

600 / 800 €

Bibliographie :

*Raymond Gid*, (cat. exp. Paris, Bibliothèque Forney, 17 juin au 17 juillet 1992), Paris, Bibliothèque Forney, 1992.



105



107



106

108

Albert MARQUET (1875-1947)

*Carrioles*

Plume sur papier, tampon de la signature en bas à gauche.

34 x 25 cm à vue

400 / 600 €

109

Léopold SURVAGE (1879-1868)

*Cheval maîtrisé par un homme*

Mine de plomb sur papier signé et daté (19)36 en bas à gauche.

Cachet de l'atelier en bas à gauche. Traces de scotch aux angles.

26,8 x 21,2 cm

200 / 300 €

110

Tsuguharu FOUJITA (1886-1968)

*Femme nue endormie, 1930*

*Planche de l'Album Femmes*

Eau-forte, justifié EA.VI, signée en alphabet latin et en caractères japonais.

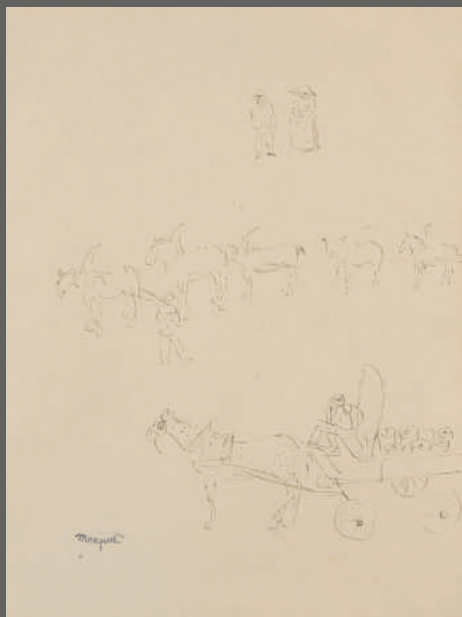
Insolation à l'ouverture d'un ancien montage.

41,2 x 59,6 cm

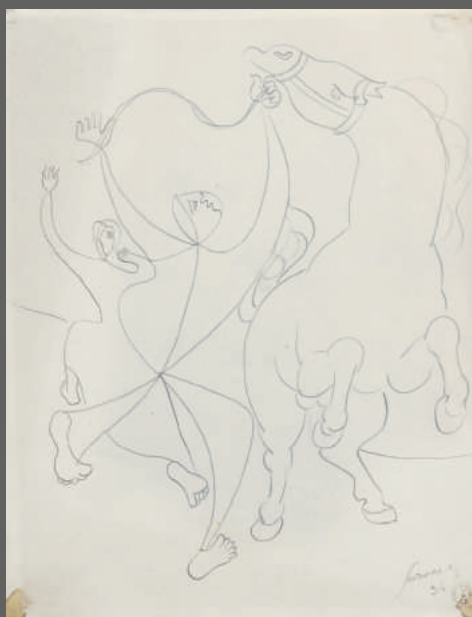
1 500 / 2 000 €



110



108



109

111

Alméry LOBEL-RICHE (1880-1950)

*Dans un hamac surplombant le lac d'Annecy,  
Hôtel des Libellules*Huile sur panneau cintré à fond or, signée en bas  
à gauche et datée 1935.

160 x 119 cm

Joint :

Alméry LOBEL-RICHE (1880-1950)

*Esquisse pour la vue du Lac d'Annecy*

Huile sur fond or sur contreplaqué, non signé.

33 x 42,5 cm

1 000 / 1 500 €

112

Lucien POIGNANT (1905-1941)

*Vue du lac d'Annecy à Vignier*

Huile sur panneau, signé en bas à gauche

Au revers du panneau : Situé et adresse de  
l'atelier.

38 x 46 cm

600 / 800 €



112



111



113  
Jac MARTIN-FERRIÈRES (1893-1972)  
*Bouquet de fleurs dans un vase*  
Huile sur toile, signée et datée (19)21 en bas à droite.  
93 x 73,5 cm 1 000 / 1 500 €



113

114  
Anders ÖSTERLIND (1887-1960)  
*Bouquet de fleurs*  
Huile sur toile, signée en bas à droite.  
74 x 63 cm 500 / 700 €



114

115  
Lucien ADRION (1889-1953)  
*Pichet de tulipes*  
Huile sur toile, signée et datée 1950, en bas à droite.  
54 x 45 cm 400 / 600 €



115



116

Henry BARRONET-FRUGÈS  
(Bordeaux 1879-1974)*La mélodie, pensée synchronique*

Gouache, forme découpée.

Signée en haut à gauche *hfrug.*

Porte une inscription en bas à gauche.

43,5 x 60 cm

1 000 / 1 500 €

Homme d'affaires bordelais, Frugès se passionna toute sa vie pour la peinture et la musique. Il fut un des premiers commanditaires du Corbusier. Il commanda en 1924, un projet de cité - jardin à l'architecte, selon ses idées utopiques.

Il reste très peu d'œuvres de peinture de Henri Barronet-Frugès.

Ce lot est présenté par M. René MILLET  
01 44 51 05 90 - [expert@millet.net](mailto:expert@millet.net)

117

D'après Sonia DELAUNAY (1885-1979)

*Composition abstraite, circa 1925*

Châle en soie imprimée polychrome à bordure jaune.

Travail de « l'Atelier Simultané ».

113 x 117,5 cm

Accidents.

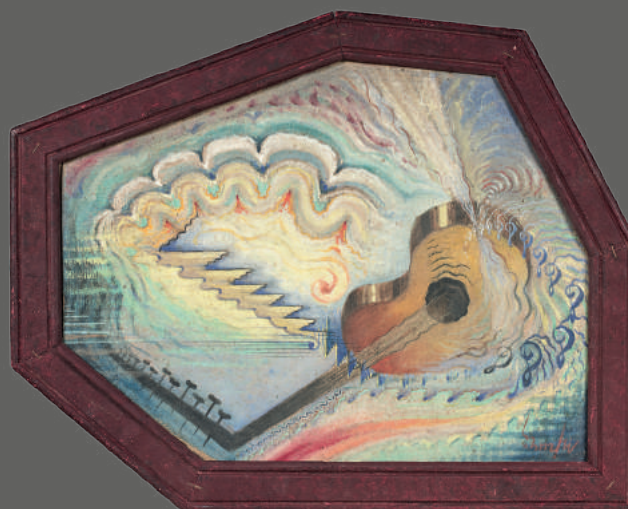
300 / 500 €

Provenance :

Collection DELHUMEAU, offert par l'artiste au précédent.



116



117

D'origine américaine Henry Goetz arrive à Paris en 1930 et se lie aux Surréalistes, Victor Brauner en premier lieu puis André BRETON qui apprécie son travail et donne le titre de « chef-d'œuvre corrigé » aux portraits du passé retravaillés par GOETZ.

La guerre empêchera l'exposition prévue des œuvres de GOETZ de la fin des années 30, celles-là mêmes que nous présentons. Après la Guerre, Henry GOETZ tourne définitivement la page du Surréalisme, qui constitue pourtant l'un des moments les passionnants de son Œuvre.

118

**Henri GOETZ (1909-1989)***Chef d'œuvre corrigé : L'homme en habit vert, 1938*

Gouache sur une épreuve photographique, signée en bas à droite.

21 x 14 cm

1 000 / 1 500 €

Bibliographie :

Henri Goetz, (cat. expo., Paris, Galerie Bellier, mai - juin 1975), Paris, Galerie Bellier, 1975, reproduit page 22.

Provenance :

- Galerie BELLIER, (exposition monographique en 1975).
- Acquis du précédent, collection particulière parisienne.
- Par descendance aux propriétaires actuels.

119

**Henri GOETZ (1909-1989)***Composition surréaliste, 1938*

Huile sur panneau, signé en bas à gauche.

44 x 40 cm

1 500 / 2 000 €

Bibliographie :

Henri Goetz, (cat. expo., Paris, Galerie Bellier, mai - juin 1975), Paris, Galerie Bellier, 1975, reproduit page 8.

Provenance :

- Galerie BELLIER, (exposition monographique en 1975).
- Acquis du précédent, collection particulière parisienne.
- Par descendance aux propriétaires actuels.

120

**Henri GOETZ (1909-1989)***L'œil bleu blanc*

Huile sur toile, signée en bas à droite, contresignée et datée 1945 au dos.

99 x 73 cm

2 000 / 3 000 €

Bibliographie :

Henri Goetz, (cat. expo., Paris, Galerie Bellier, mai - juin 1975), Paris, Galerie Bellier, 1975, reproduit page 38.

Provenance :

- Galerie BELLIER, (exposition monographique en 1975).
- Acquis du précédent, collection particulière parisienne.
- Par descendance aux propriétaires actuels.



118



119



120



121

José CRUZ HERRERA (1890-1972)

*Portrait d'espagnole à l'étoile fleurie*

Huile sur toile, signée en bas à gauche.

52 x 39 cm

Date (?) 22 à la craie au revers de la toile.

Inscription «Manuella/Mendo» au dos du  
châssis. 1 500 / 2 000 €

122

Wladimir de TERLIKOWSKI (1873-1951)

*Femme à la mantille*

Huile sur toile, signée et datée 1945 en bas à

gauche.

55 x 38 cm

600 / 800 €



121



122

123

Nicolaï SINEZOUBOFF  
(Moscou 1891 - 1956 Paris)

*Île St. Louis, 1938*

Huile sur carton, signée et datée en bas à droite.  
55 x 32 cm 800 / 1 200 €

124

Konstantin A. KOROVINE  
(Moscou 1861 - 1939 Paris)

*Rue de Paris*

Huile sur carton toilé, signée et située 'Paris' en  
bas à droite.  
32,5 x 43 cm 4 000 / 6 000 €



123



124

125  
Henri EPSTEIN (1891-1944)  
*Femme en robe bleue / Femme seins nus*  
Huile sur carton double face, signé une fois en  
bas à droite.  
81 x 65 cm 2 000 / 3 000 €

126  
Armand SCHÖNBERGER  
(Hlohovec 1885 - 1974 Budapest)  
*Portrait d'une jeune femme blonde*  
Huile sur toile, signée et datée en bas à gauche.  
81 x 60 cm 1 000 / 1 500 €

127  
Charles KVAPIL (1884-1957)  
*Nu allongé*  
Huile sur toile, signée et datée 1932 en bas à  
droite.  
73 x 116 cm 1 000 / 1 500 €



127



125



126



128

Alicja/Alice HALICKA  
(Cracovie 1894 - 1975 Paris)

*Danse espagnole*

Collage : encre de chine sur papier (petit accident), tissu, dentelles. Signé en bas à gauche.  
65 x 54 cm 2 000 / 3 000 €

On oublie parfois qu'Alice Halicka, talentueuse peintre vivant dans l'ombre de son mari Marcoussis, avait aussi un tempérament de décoratrice. Il s'agit de la personne qui a dessiné des papiers peints, qui a décoré l'appartement d'Helena Rubinstein à New York, qui a collaboré avec Stravinsky sur la scénographie de ses ballets et qui a créée dans les années 20 une série originale de compositions-collages. Ces œuvres tridimensionnelles étaient assemblées avec des morceaux de papier, avec du tissu, avec des boutons, avec des dentelles et avec des plumes. Exposées pour la première fois en 1925, elles ont surtout connu un succès lors de la présentation à la Galerie George Petit en 1930. C'est la Princesse Murat qui a écrit la préface du catalogue, et c'est elle qui a baptisé cette création de Halicka « Romances capitonnées ».



128

129

Federico KROMKA  
(Tchécoslovaquie 1890 - 1942 déporté)

*Composition au chapeau*

Huile sur toile, signée en bas à droite.  
50 x 54 cm 1 500 / 2 000 €



129

130

CYAN (Zdzislaw Cyankiewicz dit)  
(Czechowice 1912 - 1981 Paris)

*Composition constructiviste II*

Huile sur toile, non signée.

61 x 46 cm

1 200 / 1 500 €

Provenance :  
Atelier de l'artiste.

131

CYAN (Zdzislaw Cyankiewicz dit)  
(Czechowice 1912 - 1981 Paris)

*Composition constructiviste I*

Huile sur toile, non signée

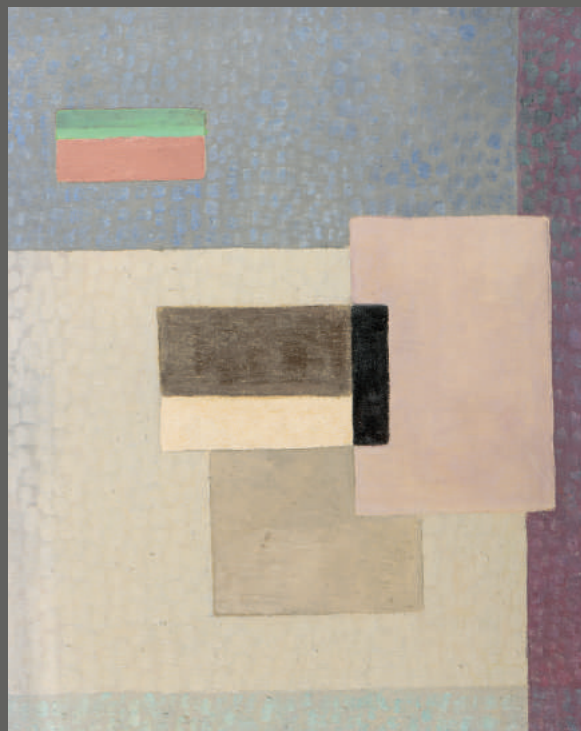
61 x 50 cm

1 200 / 1 500 €

Provenance :  
Atelier de l'artiste.



130



131

## Exceptionnelle réunion de 34 photographies par Henri CARTIER – BRESSON

Lorsque Henri Cartier-Bresson part pour la Chine en 1948, en pleine guerre civile, c'est à la demande du magazine américain LIFE qui lui commande un reportage sur les derniers jours du Kuomintang. Le jeune photographe jouissait alors du prestige d'une première exposition monographique au MoMA de New York (1947), mais surtout de celui d'avoir couvert les ultimes moments de Gandhi, quelques mois auparavant. D'un pays à l'autre, la fin des années 1940 représente pour Henri Cartier-Bresson une succession de périples à travers la géopolitique de l'après-guerre. Il faut dire que les voyages parsèment la carrière du photographe depuis ses débuts : voyages de formation en Europe durant les années 1930, en Pologne, en Hongrie, en Italie, puis voyages en tant que photoreporter après la création de l'agence Magnum en 1947. Au Pakistan, où il photographie les tribus pachtounes, en Birmanie, en Inde et en Indonésie dont il capture les danses, puis en Chine qu'il arpente pendant plus de dix mois, il développe un rapport particulier au reportage d'actualité, confrontant ce mode opératoire distinctif fait d'attente et d'opportunisme, à la formalisation des crises et des phénomènes culturels et sociaux qu'il rencontre.

Les 34 tirages d'époque que nous présentons sont vendus en accord avec la Fondation Henri Cartier-Bresson qui a accepté de fournir des certificats d'authenticité.

132

Henri CARTIER-BRESSON (1908-2004)

*Chine, 29 mars 1949*

*Anniversaire des 27 martyrs de la révolution à Hangzhou (Zhejiang)*

Épreuve argentique d'époque. Tampon « Please Credit - Henri Cartier-Bresson (Magnum) », tampon de l'agence Magnum et numéro de négatif 311-12 au crayon au verso.

24,7 x 16,6 cm

1 000 / 1 500 €

Un certificat de la fondation Henri Cartier-Bresson sera remis à l'acquéreur.



132



133

Henri CARTIER-BRESSON (1908-2004)

Chine, 1949

*Moines bouddhistes à Hangzhou (Zhejiang)*

Épreuve argentique d'époque. Tampon « Please Credit - Henri Cartier-Bresson (Magnum) », tampon de l'agence Magnum et numéro de négatif 314-33 au crayon au verso.

24,9 x 18,1 cm

1 000 / 1 500 €

Bibliographie :

Henri Cartier-Bresson, *D'une Chine à l'autre*, Paris, Robert Delpire, 1954.

Un certificat de la fondation Henri Cartier-Bresson sera remis à l'acquéreur.

134

Henri CARTIER-BRESSON (1908-2004)

Chine, 1949

*Procession de pèlerins bouddhistes à Hangzhou (Zhejiang)*

*Depuis Hang Tcheou aux temples de Yao Fei et de Ling Ying, de l'autre côté du lac occidental*

Épreuve argentique d'époque. Tampon « Please Credit - Henri Cartier-Bresson (Magnum) », tampons de l'agence Magnum et du Parisien Libéré, indications de recadrage, légende et date manuscrites, numéro de négatif 311-7 au crayon au verso.

24,7 x 16,8 cm

1 000 / 1 500 €

Un certificat de la fondation Henri Cartier-Bresson sera remis à l'acquéreur.

135

Henri CARTIER-BRESSON (1908-2004)

Chine, c. 1949

*Hangzhou (Zhejiang). [Groupe d'hommes buvant du thé]*

Épreuve argentique d'époque. Tampon « Please Credit - Henri Cartier-Bresson (Magnum) », tampons de l'agence Magnum et du Parisien Libéré, légende et date manuscrite, numéro de négatif 318-7 au crayon au verso.

17,8 x 24,6 cm

1 000 / 1 500 €

Un certificat de la fondation Henri Cartier-Bresson sera remis à l'acquéreur.



135



133



134

136

Henri CARTIER-BRESSON (1908-2004)

Chine, mars 1949

*Pèlerinage à Hangzhou (Zhejiang). Pèlerins*  
Épreuve argentique d'époque. Tampon « Please Credit - Henri Cartier-Bresson (Magnum) », tampon de l'agence Magnum, numéro de négatif 309-12 au crayon au verso.

24,7 x 16,7 cm

1 000 / 1 500 €

Un certificat de la fondation Henri Cartier-Bresson sera remis à l'acquéreur.



136



137

137

Henri CARTIER-BRESSON (1908-2004)

Chine, juillet 1949

*Marchand ambulant à Shanghai et son fils endormi*

Épreuve argentique d'époque. Tampon « Please Credit - Henri Cartier-Bresson (Magnum) », tampons de l'agence Magnum et du Parisien Libéré, indications de recadrage, légende et date manuscrites, numéro de négatif 381 au crayon au verso.

24 x 16,2 cm

1 000 / 1 500 €

Bibliographie :  
Henri Cartier-Bresson, *D'une Chine à l'autre*, Paris, Robert Delpire, 1954.

Un certificat de la fondation Henri Cartier-Bresson sera remis à l'acquéreur.



138

138

Henri CARTIER-BRESSON (1908-2004)

Chine, 4 juillet 1949

*Rencontre culturelle au Canidrome de Shanghai*  
*Danse Yangko et portrait du général Chu Teh.*  
Épreuve argentique d'époque. Tampon « Please Credit - Henri Cartier-Bresson (Magnum) », tampons de l'agence Magnum et du Parisien Libéré, indications de recadrage, légende, date et numéro de négatif 361 au crayon au verso.

24 x 16,2 cm

1 500 / 2 000 €

Bibliographie :  
Henri Cartier-Bresson, *D'une Chine à l'autre*, Paris, Robert Delpire, 1954.

Un certificat de la fondation Henri Cartier-Bresson sera remis à l'acquéreur.



139

Henri CARTIER-BRESSON (1908-2004)

Chine, 1949

Shanghai. Soldats dans une exposition organisée par le service culturelle de l'Armée rouge

Épreuve argentique d'époque. Tampon « Please Credit - Henri Cartier-Bresson (Magnum) », tampons de l'agence Magnum et du Parisien Libéré, légende, date et numéro de négatif 407 au crayon au verso.

23,8 x 16 cm

1 500 / 2 000 €

Bibliographie :

Henri Cartier-Bresson, *D'une Chine à l'autre*, Paris, Robert Delpire, 1954.

Un certificat de la fondation Henri Cartier-Bresson sera remis à l'acquéreur.

140

Henri CARTIER-BRESSON (1908-2004)

Chine, c. 1949

[Jeune marchand de rue]

Épreuve argentique d'époque. Tampon « Please Credit - Henri Cartier-Bresson (Magnum) », tampon de l'agence Magnum et numéro de négatif 312-16 au crayon au verso.

17,5 x 24,7 cm

1 500 / 2 000 €

Un certificat de la fondation Henri Cartier-Bresson sera remis à l'acquéreur.

141

Henri CARTIER-BRESSON (1908-2004)

Chine, c. 1949

[Groupe d'hommes, le long du fleuve]

Épreuve argentique d'époque. Tampon « Please Credit - Henri Cartier-Bresson (Magnum) », tampon de l'agence Magnum et numéro de négatif 307-1 au crayon au verso.

19 x 24,6 cm

1 000 / 1 500 €

Un certificat de la fondation Henri Cartier-Bresson sera remis à l'acquéreur.



140



139



141



142

**Henri CARTIER-BRESSON (1908-2004)***Chine, c. 1949**[Confection]*

Épreuve argentique d'époque. Tampon « Please Credit - Henri Cartier-Bresson (Magnum) », tampon de l'agence Magnum et numéro de négatif 317-1 au crayon au verso.

23,8 x 18,7 cm

1 000 / 1 500 €

Un certificat de la fondation Henri Cartier-Bresson sera remis à l'acquéreur.

143

**Henri CARTIER-BRESSON (1908-2004)***Chine, c. 1949**[Couple]*

Épreuve argentique d'époque. Tampon « Please Credit - Henri Cartier-Bresson (Magnum) », tampon de l'agence Magnum et numéro de négatif 310-23 au crayon au verso.

24,5 x 18 cm

1 000 / 1 500 €

Un certificat de la fondation Henri Cartier-Bresson sera remis à l'acquéreur.

144

**Henri CARTIER-BRESSON (1908-2004)***Birmanie, 1948**Une des quatre entrées de la Pagode Shwe Dagon à Rangoun*

Épreuve argentique d'époque. Tampon « Please Credit - Henri Cartier-Bresson (Magnum) », tampon de l'agence Magnum, légende, date manuscrites, indications de recadrage au crayon, numéro de négatif 218-2 à l'encre au verso.

29 x 19,5 cm

1 500 / 2 000 €

Un certificat de la fondation Henri Cartier-Bresson sera remis à l'acquéreur.



142



143



144

145

Henri CARTIER-BRESSON (1908-2004)

*Birmanie, octobre 1948*

*Jeunes danseuses devant la Pagode Shwe Dagon durant le festival des ballons de feu à Rangoun*  
Épreuve argentique d'époque. Tampon « Please Credit - Henri Cartier-Bresson (Magnum) », tampon de l'agence Magnum et numéro de négatif 221-8 à l'encre au verso.

23,8 x 16,5 cm

1 000 / 1 500 €

Un certificat de la fondation Henri Cartier-Bresson sera remis à l'acquéreur.



145



146

146

Henri CARTIER-BRESSON (1908-2004)

*Birmanie, 1948*

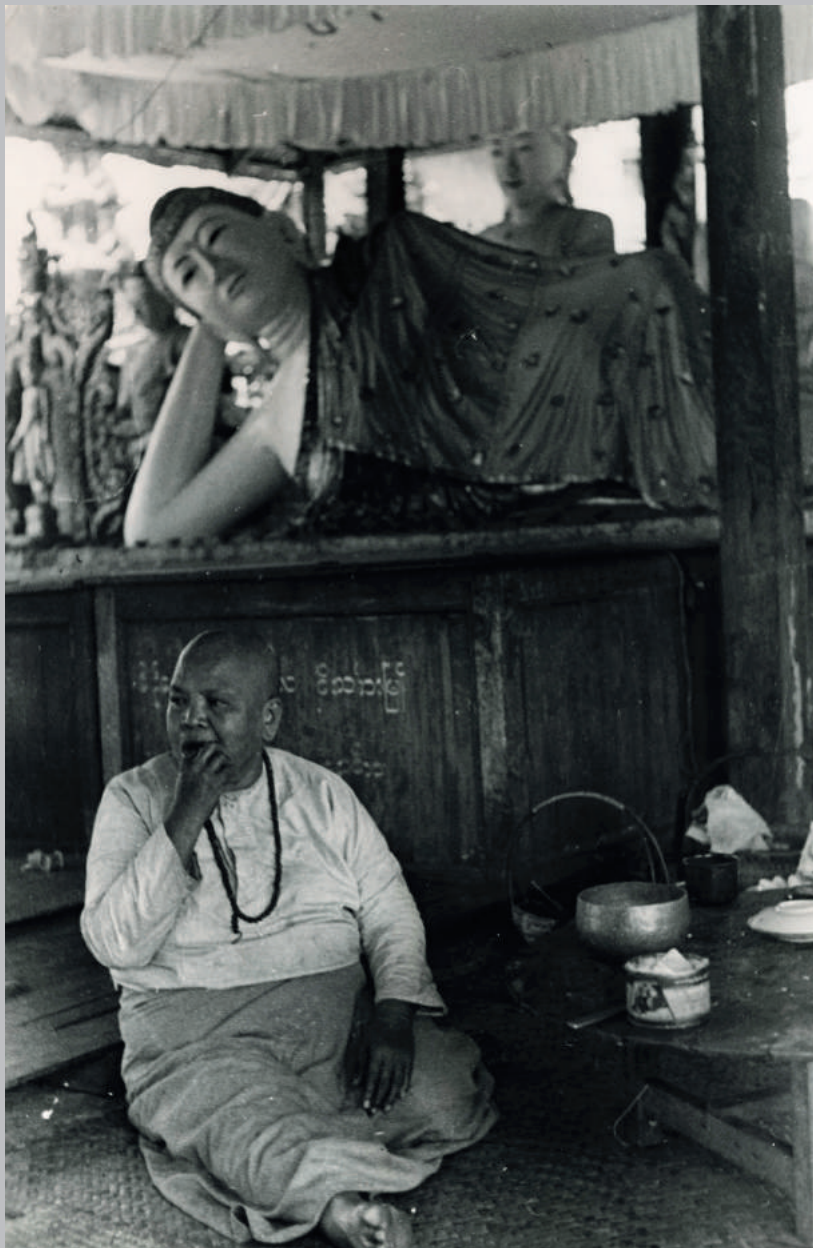
*Femmes birmanes priant à la Pagode Shwe Dagon durant le festival des ballons de feu à Rangoun*

Épreuve argentique d'époque. Tampon « Please Credit - Henri Cartier-Bresson (Magnum) », tampons de l'agence Magnum et du Parisien Libéré (partiellement effacé), légende, date manuscrites, indications de recadrage et numéro de négatif 219-18 à l'encre au verso.

24 x 15,7 cm

1 000 / 1 500 €

Un certificat de la fondation Henri Cartier-Bresson sera remis à l'acquéreur.



147

147

Henri CARTIER-BRESSON (1908-2004)

*Birmanie, 1948*

*Pagode Shwe Dagon durant le festival des ballons de feu à Rangoun*  
*Un marchand de littérature pieuse a terminé le repas qui lui a été offert*

Épreuve argentique d'époque. Tampon « Please Credit - Henri Cartier-Bresson (Magnum) », tampon de l'agence Magnum, légende et date manuscrites au crayon, numéro de négatif 223-5 à l'encre au verso.

24,3 x 16 cm

1 000 / 1 500 €

Un certificat de la fondation Henri Cartier-Bresson sera remis à l'acquéreur.



148

**Henri CARTIER-BRESSON (1908-2004)***Birmanie, c. 1948**Pagode Shwe Dagon durant le festival des ballons de feu à Rangoun**[Birman en costume de cérémonie]*

Épreuve argentique d'époque. Tampon « Please Credit - Henri Cartier-Bresson (Magnum) », tampon de l'agence Magnum et numéro de négatif 223-10 à l'encre au verso.

23,9 x 16,2 cm

1 000 / 1 500 €

Un certificat de la fondation Henri Cartier-Bresson sera remis à l'acquéreur.

149

**Henri CARTIER-BRESSON (1908-2004)***Bali, Indonésie, 1949**Village de Sanur. Danseuse se préparant pour la danse de Legong*

Épreuve argentique d'époque. Tampon « Please Credit - Henri Cartier-Bresson (Magnum) », indications de recadrage et numéro de négatif 540-16 au crayon au verso.

17 x 24,7 cm

1 000 / 1 500 €

Bibliographie :

Henri Cartier-Bresson, *Les danses à Bali*, Paris, Robert Delpire, 1954.

Un certificat de la fondation Henri Cartier-Bresson sera remis à l'acquéreur.

150

**Henri CARTIER-BRESSON (1908-2004)***Bali, Indonésie, 1949**Ubud. Préparation pour la danse de Baris*

Épreuve argentique d'époque. Tampon « Please Credit - Henri Cartier-Bresson (Magnum) », indications de recadrage, annotations manuscrites et numéro de négatif 550-19 au crayon au verso.

24,5 x 16,9 cm

1 000 / 1 500 €

Un certificat de la fondation Henri Cartier-Bresson sera remis à l'acquéreur.



148



150



149



151

Henri CARTIER-BRESSON (1908-2004)

Bali, 1949

Temple de Besakih au pied du Mont Agung  
Épreuve argentique d'époque. Tampon « Please Credit - Henri Cartier-Bresson (Magnum) », tampon de l'agence Magnum, indications de recadrage et numéro de négatif 559-41 au crayon au verso.  
24,3 x 16,6 cm

1 000 / 1 500 €

Un certificat de la fondation Henri Cartier-Bresson sera remis à l'acquéreur.

152

Henri CARTIER-BRESSON (1908-2004)

Bali, 1949

[Cérémonie dans un temple]  
Épreuve argentique d'époque. Tampon « Please Credit - Henri Cartier-Bresson (Magnum) » et numéro de négatif 542-5 au crayon au verso.  
24,8 x 16,8 cm

1 000 / 1 500 €

Un certificat de la fondation Henri Cartier-Bresson sera remis à l'acquéreur.

153

Henri CARTIER-BRESSON (1908-2004)

Indonésie, 1949

Danses javanaises  
Épreuve argentique d'époque. Tampon « Please Credit - Henri Cartier-Bresson (Magnum) », annotations manuscrites et numéro de négatif 498-36 au crayon au verso.  
24 x 15,7 cm

1 000 / 1 500 €

Un certificat de la fondation Henri Cartier-Bresson sera remis à l'acquéreur.

154

Henri CARTIER-BRESSON (1908-2004)

Inde, c. 1950

Kerala. Danse Kathakali

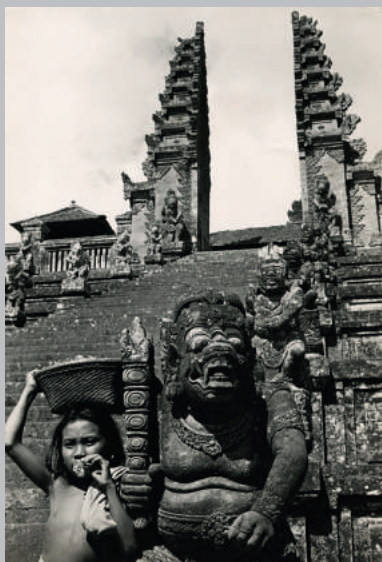
Épreuve argentique d'époque. Tampon « Please Credit Henri Cartier-Bresson. Magnum Photo Inc. » et numéro de négatif 723-26 au crayon au verso.  
17,3 x 25 cm

1 000 / 1 500 €

Un certificat de la fondation Henri Cartier-Bresson sera remis à l'acquéreur.



154



151



152



153

155

**Henri CARTIER-BRESSON (1908-2004)***Inde, 1950**[Jeunes danseurs]*

Épreuve argentique d'époque. Tampon « Please Credit - Henri Cartier-Bresson - Magnum Photo Inc. », tampon du Parisien Libéré, annotations et date manuscrites, numéro de négatif 728-26 au crayon au verso.

24,8 x 16,6 cm

1 000 / 1 500 €

Un certificat de la fondation Henri Cartier-Bresson sera remis à l'acquéreur.

156

**Henri CARTIER-BRESSON (1908-2004)***Inde, 1950**Tamil Nadu. Le pèlerinage de Palni*

Épreuve argentique d'époque. Tampon « Please Credit - Henri Cartier-Bresson - Magnum Photo Inc. », annotations manuscrites et numéro de négatif 735-41 au crayon au verso.

25 x 16,8 cm

1 000 / 1 500 €

Un certificat de la fondation Henri Cartier-Bresson sera remis à l'acquéreur.

157

**Henri CARTIER-BRESSON (1908-2004)***Pakistan, 1948-1949**Femmes de la tribu des Pachtounes*

Épreuve argentique d'époque. Tampon « Please Credit - Henri Cartier-Bresson - Magnum Photo Inc. », tampon du Parisien Libéré, indications de recadrage, annotations et date manuscrites, numéro de négatif 792-43 au crayon au verso.

25,5 x 17,7 cm

1 000 / 1 500 €

Un certificat de la fondation Henri Cartier-Bresson sera remis à l'acquéreur.

158

**Henri CARTIER-BRESSON (1908-2004)***Pakistan, 1948-1949**[Écrivain public]*

Épreuve argentique d'époque. Tampon « Please Credit - Henri Cartier-Bresson - Magnum Photo Inc. », tampon du Parisien Libéré, indications de recadrage, annotations et date manuscrites, numéro de négatif 112-4 au crayon au verso.

25,5 x 17,8 cm

1 000 / 1 500 €

Un certificat de la fondation Henri Cartier-Bresson sera remis à l'acquéreur.



157



155



156



158



159

**Henri CARTIER-BRESSON (1908-2004)**

*Pakistan, 1948-1949*

*[Pachtounes à vélo]*

Épreuve argentique d'époque. Tampon « Please Credit - Henri Cartier-Bresson - Magnum Photo Inc. », tampon du Parisien Libéré, indications de recadrage, annotations et date manuscrites, numéro de négatif 110-24 au crayon au verso.

20 x 24,5 cm

1 000 / 1 500 €

Un certificat de la fondation Henri Cartier-Bresson sera remis à l'acquéreur.

160

**Henri CARTIER-BRESSON (1908-2004)**

*Pakistan, 1948-1949*

*[Frontière]*

Épreuve argentique d'époque. Tampon « Please Credit - Henri Cartier-Bresson - Magnum Photo Inc. », tampon du Parisien Libéré, indications de recadrage, annotations et date manuscrites, numéro de négatif 107-23 au crayon au verso.

17 x 25,3 cm

1 000 / 1 500 €

Un certificat de la fondation Henri Cartier-Bresson sera remis à l'acquéreur.

161

**Henri CARTIER-BRESSON (1908-2004)**

*Pakistan, 1948*

*État de Swat, près de Peshawar. Pachtounes*

Épreuve argentique d'époque. Tampon « Please Credit - Henri Cartier-Bresson - Magnum Photo Inc. », tampon du Parisien Libéré, indications de recadrage, annotations et date manuscrites au verso.

25 x 17,6 cm

1 000 / 1 500 €

Un certificat de la fondation Henri Cartier-Bresson sera remis à l'acquéreur.

162

**Henri CARTIER-BRESSON (1908-2004)**

*Pakistan, 1947-1948*

*[Jeune Pachtoune]*

Épreuve argentique d'époque. Tampon « Please Credit - Henri Cartier-Bresson - Magnum Photo Inc. », indications de recadrage, légende et date manuscrites, numéro de négatif 106-18 au crayon au verso.

17,2 x 24,5 cm

1 000 / 1 500 €

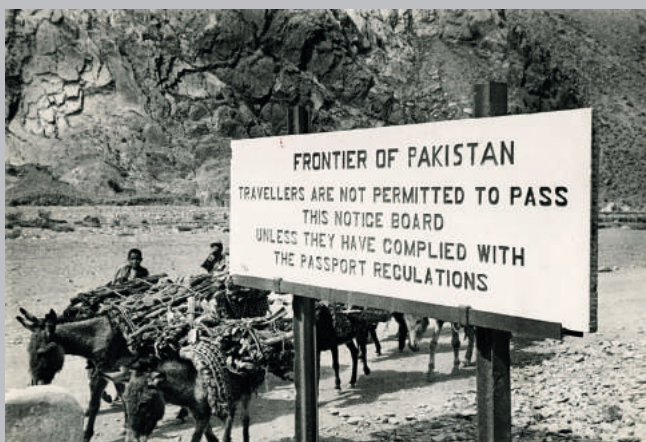
Un certificat de la fondation Henri Cartier-Bresson sera remis à l'acquéreur.



159



161



160



162



163

**Henri CARTIER-BRESSON (1908-2004)***Égypte, 1950**Femmes près de Louxor*

Épreuve argentique d'époque. Tampon « Photo Henri Cartier-Bresson », annotations manuscrites et numéro de négatif 870-37 au crayon au verso.  
16,8 x 25,3 cm 1 000 / 1 500 €

Un certificat de la fondation Henri Cartier-Bresson sera remis à l'acquéreur.

164

**Henri CARTIER-BRESSON (1908-2004)***Égypte, 1950**Marché près de Louxor*

Épreuve argentique d'époque. Tampon « Photo Henri Cartier-Bresson », annotations manuscrites et numéro de négatif 872-18 au crayon au verso.  
16,9 x 24,1 cm 1 000 / 1 500 €

Un certificat de la fondation Henri Cartier-Bresson sera remis à l'acquéreur.

165

**Henri CARTIER-BRESSON (1908-2004)***Union Soviétique, 1954**Femmes de Moscou*

Épreuve argentique d'époque. Tampon « Henri Cartier-Bresson - Magnum Photos », annotations manuscrites, indications de recadrage et numéro de négatif 2589-20 au crayon au verso.  
24,7 x 17 cm 1 000 / 1 500 €

Un certificat de la fondation Henri Cartier-Bresson sera remis à l'acquéreur.



163



164



165

166

Georges BRAQUE (1882-1963)

*Souspente*, 1945

Lithographie. 364 x 264. [381 x 281].

Vallier 29. Impression en couleurs. Très belle épreuve annotée : « Bon à tirer » et signée des initiales au crayon. Infime oxydation générale de la feuille. Restes de papier gommé au bord supérieur au verso. Toutes marges. La lithographie en couleurs illustre le 1er plat de couverture de *Souspente* d'Antoine Tudal, préface de Pierre Reverdy, Robert-J. Godet éditeur.

1 000 / 1 500 €

Provenance :

- Collection Jean Bernard.
- Par descendance à l'actuel propriétaire.

167

Max ERNST (1891-1976)

*L'oiseau bleu*, 1968

Eau-forte et aquarelle en couleurs imprimée sur papier vélin, annotée BAT, signée avec les corrections de l'artiste à la mine de plomb au sujet.

Annotation manuscrite : Marquez (s.v.p.) les lignes ajoutées (en bas des 2 côtés)

Dimensions :

Sujet 20,7 x 15,7 cm - Feuille : 28 x 37,1 cm

Oxydations. Cadre.

600 / 800 €

Bibliographie :

Spies-Leppien n°126.

Provenance :

- Collection Jean Bernard.
- Par descendance à l'actuel propriétaire.

168

Max ERNST (1891-1976)

*Tout en un plus un*, 1971

Verni mou sur chine appliqué, justifiée et signée à la mine de plomb. Timbre sec.

Dimensions sujet : 32,5 x 49,5 cm

Oxydations. Cadre.

600 / 800 €

Bibliographie :

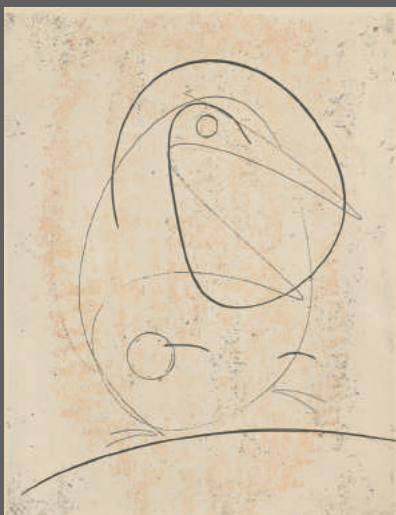
Spies-Leppien n° 209B.

Provenance :

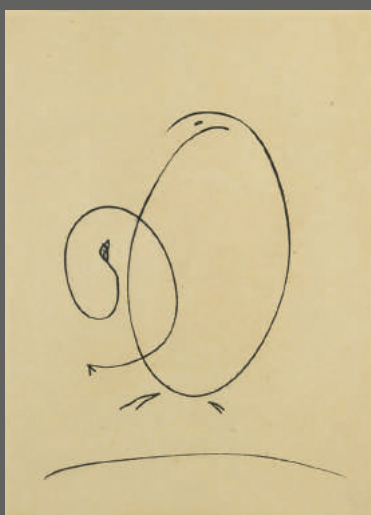
- Collection Jean Bernard.
- Par descendance à l'actuel propriétaire.



166



167



168

169

**Max ERNST (1891-1976)***Les chiens ont soif*

Lithographie en couleurs, justifiée sur 50 et signée à la mine de plomb.

Dimensions :

sujet : 40,5 x 30,5 cm ; feuille : 43 x 30,5 cm

Cadre. 300 / 500 €

Provenance :

- Collection Jean Bernard.
- Par descendance à l'actuel propriétaire.

170

**Max ERNST (1891-1976)***Lewis Carrolls Wunderhorn*

Lithographie en vert sur papier japon, justifiée et signée à la mine de plomb.

Dimensions de la feuille : 30,8 x 24 cm

Cadre. 200 / 300 €

Provenance :

- Collection Jean Bernard.
- Par descendance à l'actuel propriétaire.

171

**Max ERNST (1891-1976)***Masques, 1950*

Lithographie en couleurs, justifié et signé à la mine de plomb.

Oxydation générale de la feuille. Cadre.

Sujet : 32,5 x 49,7 cm 300 / 500 €

172

**Maria Elena VIEIRA DA SILVA (1908-1992)***Composition abstraite*

Gravure au burin sur vélin, annotée « 14 20 » et signée.

8,3 x 5,8 cm

Oxydation à l'ouverture d'un ancien montage.

100 / 150 €

Provenance :

Collection Denise Renard.



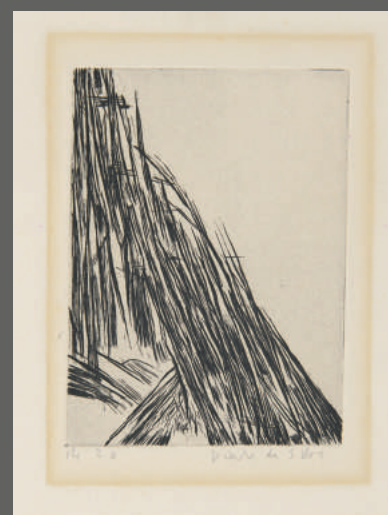
171



169



170



172



173

**Jean-Paul RIOPELLE (1923-2002)**

*Composition abstraite, circa 1956*

Huile sur toile signée en bas à droite.

33 x 41 cm

25 000 / 30 000 €

Provenance :

- Acquis directement auprès de l'Artiste.
- Par descendance aux actuels propriétaires.

Nous remercions Madame Yseult RIOPELLE de nous avoir confirmé l'authenticité de cette œuvre ainsi que sa datation. Un certificat d'inclusion au catalogue raisonné de l'artiste sera remis à l'acquéreur.

Dans l'immédiat après-guerre, Jean-Paul RIOPELLE expérimente différentes techniques de peintures, passant des pinceaux à la spatule, et de la projection aux empâtements. Dès 1953, il rencontre le succès avec le soutien de Pierre LOEB, qui lui permet également d'exposer chez Pierre Matisse à New York, c'est également dans ces années qu'il rencontre Joan Mitchell avec laquelle il partagera une complicité personnelle et artistique tout au long de sa vie. L'œuvre que nous présentons présentant les aplats très empâtés et disposés en mosaïque dense date de ces années cruciales et déterminantes dans l'œuvre de ce grand artiste.

C'est œuvre est une trace, le souvenir d'une amitié, le souvenir perdu d'un esthète littéraire et passionné qui rencontre Riopelle à Paris sans doute par hasard et peut être dans un garage automobile car l'Artiste faisait un usage de ses voitures qui l'y conduisait souvent et que l'Autre aimait aussi la mécanique. Toujours est il qu'ils déjeunaient ensemble régulièrement pendant quelque temps et que l'Esthète finit par se rendre dans l'atelier de l'Artiste pour y acquérir une toile que son logement imposa petite mais comme un puissant condensé de toute l'œuvre de l'Artiste.



**174**  
**André BEULLENS (1930-1976)**  
*Bifurcation des silences, 1961*  
 Huile sur toile signée, titrée et datée 1961 au dos.  
 98 x 130 cm 600 / 800 €

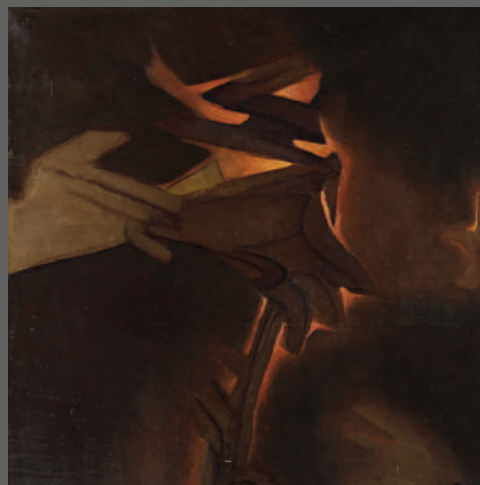
**175**  
**Paul ACKERMAN (1908-1981)**  
*Lumière orange*  
 Huile sur toile signée en bas à droite, titrée au  
 revers du châssis.  
 100 x 100 cm  
 Cachet de la vente d'atelier au revers du châssis  
 (M<sup>e</sup> Claude Robert)  
 Manques. 300 / 500 €

**176**  
**Gerhard SCHNEIDER (1842-1872)**  
*Composition abstraite*  
 Huile réalisée sur un plateau de plastique noir,  
 signé en bas à droite.  
 39 x 48 cm 800 / 1 200 €  
 Provenance :  
 - Don de l'artiste  
 - Par descendance à l'actuel propriétaire

**177**  
**Derek MIDDLETON (1928-2002)**  
*Composition abstraite*  
 Huile sur toile, signée et datée 60 en bas à  
 gauche.  
 Sans cadre  
 73,5 x 100 cm 200 / 300 €



174



175



176



177



178

Albert BITRAN (1931-2018)

*Composition abstraite.*

Aquarelle, crayon de couleur et gouache sur papier, signé, daté 1973, dédié à Denise Renard en bas.

18 x 12,7 cm

100 / 150 €

Provenance :

- Denise Renard, galeriste dans les années 1960-70.
- Par descendance à l'actuel propriétaire.

179

Fernando ZOBEL DE AYALA (1924-1984)

*Composition abstraite*

Aquarelle et plume sur papier fort, signé, situé, daté novembre 1978 et dédié en bas à droite. 38,5 x 56,7 cm

600 / 800 €

Provenance :

- Denise Renard, galeriste dans les années 1960-70.
- Par descendance à l'actuel propriétaire.

180

Fernando ZOBEL DE AYALA (1924-1984)

*Composition abstraite*

Aquarelle sur fond de monotype sur papier fort, signé, annoté, situé, daté 24 juin 1976 et dédié en bas de la composition.

23,3 x 29 cm

400 / 600 €

Provenance :

- Denise Renard, galeriste dans les années 1960-70.
- Par descendance à l'actuel propriétaire.

181

Fernando ZOBEL DE AYALA (1924-1984)

*Composition abstraite*

Aquarelle et plume sur papier fort, signé, situé Madrid, daté 28 en Septembre 1979 et dédié en bas à droite.

Rousseurs, restes de craft.

37,8 x 28,2 cm

400 / 600 €

Provenance :

- Denise Renard, galeriste dans les années 1960-70.
- Par descendance à l'actuel propriétaire.

182

Victor VASARELY (1906-1997)

*Composition abstraite*

Sérigraphie en couleurs sur papier, signé à la mine de plomb en bas à droite.

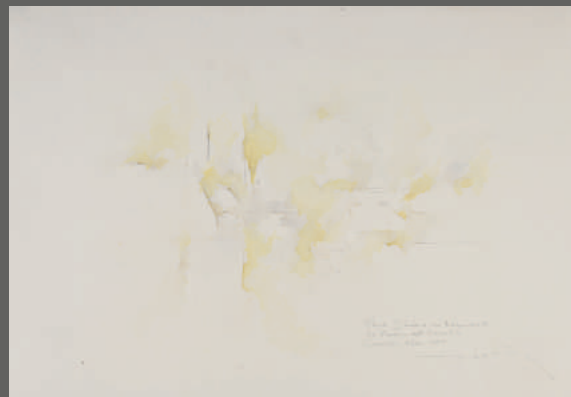
Dimensions :

sujet : 37 x 34 cm – feuille : 66,5 x 51 cm

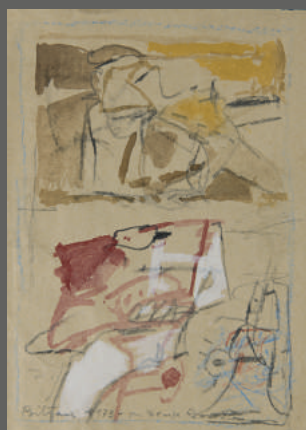
200 / 300 €



179



181



178



180



182

183

Gaston CHAISSAC (1910-1964)

*Homme et femme à l'oiseau, 1947*

Encre de Chine, gouache et aquarelle sur papier.  
Cachet de l'atelier au revers de la feuille en bas  
à droite.

27,3 x 20,9 cm

3 000 / 5 000 €

Provenance :

- Galerie Louis Carré & C<sup>ie</sup>, Paris.
- Collection particulière parisienne.

Un certificat d'authenticité de Thomas Le Guillou sera  
remis à l'acquéreur.



183

184

**Philippe DEREUX (1918-2001)***Goyescas, Quatre personnages*

Huile sur bois et épluchures monogrammées en bas à gauche, datée 74 - 75 en bas à droite, contresignée, datée et située au dos : *Villerbane, dec. 1974.*

52 x 67 cm

2 000 / 3 000 €

185

**Philippe DEREUX (1918-2001)***Personnage*

Gouache et épluchures sur papier, monogrammé *DPH*, numéroté 7228 en bas à gauche.

Forte moisissure, papier fortement gondolé. Dans une boîte en plexiglas.

66 x 50 cm

800 / 1 200 €

Philippe DEREUX débute sa carrière artistique en tant qu'assistant de DUBUFFET, avant de prendre son autonomie et sa singularité en ajoutant à ses compositions à la gouache diverses épluchures. Au fil de son œuvre, les épluchures prennent une place de plus en plus prégnante pour supplanter la peinture, atteignant alors une originalité au sein du mouvement de l'Art Brut et plus largement dans l'art français d'Après-Guerre.



185



184



186  
Maurice Élie SARTHOU (1911-2000)  
*Barque sur l'étang de Thau*  
Huile sur toile signée en bas à droite, contresignée  
au dos, datée *mai 1959* et titrée sur le châssis.  
73 x 100 cm 800 / 1 200 €



186

187  
Camille HILAIRE (1916-2004)  
*Paysage à l'étang*  
Huile sur toile signée en bas à droite.  
60 x 60 cm 2 000 / 3 000 €



187

188  
Camille HILAIRE (1916-2004)  
*Jeune femme allongée dans un jardin*  
Gouache et aquarelle sur papier, signée en bas  
à gauche.  
50,5 x 46,5 cm 200 / 300 €



188

189

Alain BONNEFOIT (né en 1937)

*Nu de trois-quart*Crayons gras et aquarelle sur papier, signé et daté  
1984 en bas à gauche.

63,5 x 48 cm

150 / 200 €

190

Emilio GRAU-SALA (1911-1975)

*Jeune femme accoudée*Huile sur toile signée en bas à droite,  
contresignée, située Honfleur et datée 1963 au  
revers de la toile.

54 x 65 cm

3 000 / 5 000 €

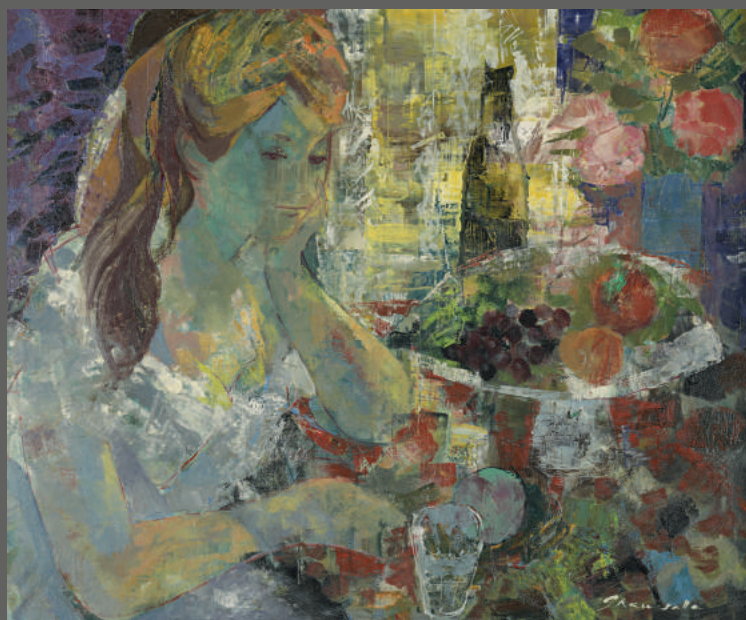
191

Louis TOFFOLI (1907-1999)

*Jeune fille de Ceylan*Huile sur toile signée en bas à droite, titrée et  
numérotée 5617 au revers de la toile.

73 x 60 cm

800 / 1 200 €



190



189



191



192

Théo TOBIASSE (1927-2012)

*Ménorah du Grand Canal*

Huile sur toile signée en bas au milieu et titrée en haut à gauche.

60 x 60 cm

2 000 / 3 000 €

193

Théo TOBIASSE (1927-2012)

*La danse de Simhet-Torah*

Huile sur toile signée en haut à droite, titrée en bas à gauche et datée (19)73.

38 x 46 cm

2 000 / 3 000 €



193



192



194

Richard TEXIER (né en 1955)

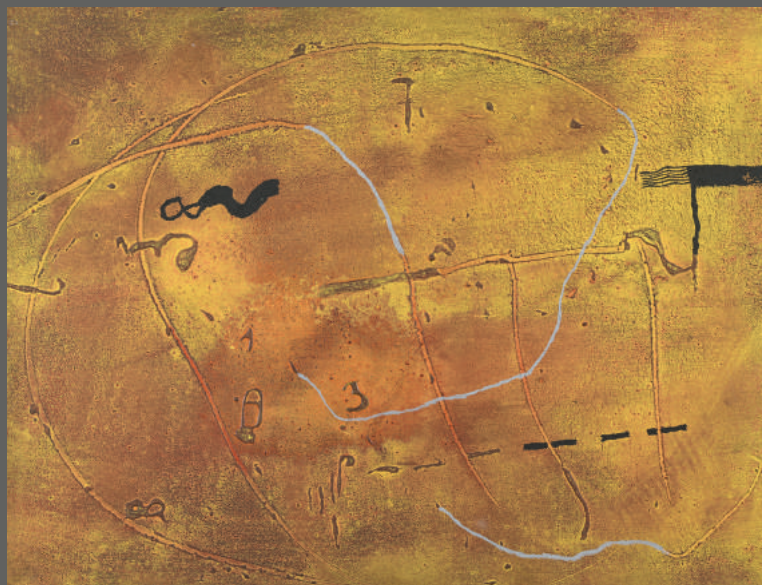
*Thoriz*, 1992

Huile sur toile, titrée dans le sujet, signée et datée au revers de la toile. 1 000 / 1 500 €

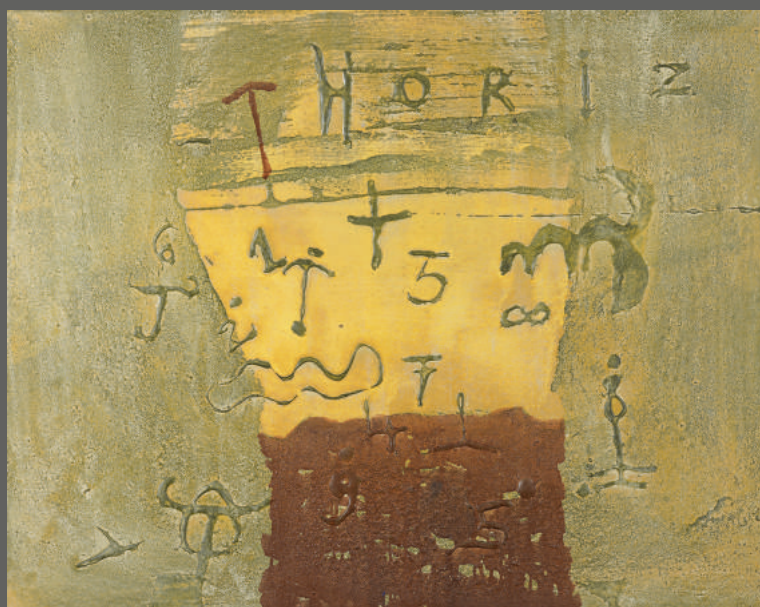
Provenance :  
Galerie Adrien THOMAS.

195

Richard TEXIER (né en 1955)

*Composition abstraite*, 1992Huile sur toile, signée, située *Paris* et datée au revers de la toile. 1 000 / 1 500 €Provenance :  
Galerie Adrien THOMAS.

194



195

196

Fernandez ARMAN (1928-2005)

*Satisfaite*, 1996

Bois et plexiglas.

85 x 32 x 29 cm

Œuvre unique.

8 000 / 12 000 €

Provenance :

- Galerie Beaubourg 2002.
- Resté dans la famille.

La facture d'achat et un certificat d'authenticité dressé par Arman seront remis à l'acquéreur.

Bibliographie :

Arman - Africamania. 2002. Édition de la Différence. Rep. p. 51.

Une Vénus laisse transparaître des dizaines d'attributs masculins en bois à l'intérieur de son corps de plexiglas. Satisfaite. Un titre macho. Elle est pleine de biroutes africaines de tailles respectables. Dans le fond, c'est l'histoire banale du type qui saute sur sa femme ou sur une autre, qui lui fait l'amour et qui lui dit après en fumant son clope : satisfaite ? Un macho de plus. Arman, son commentaire de l'œuvre, Africamania, p. 50.

197

CÉSAR (1921-1998)

*Compression*

Lithographie signée, datée 76, justifiée 15/90 en bas à droite.

89 x 62 cm (la feuille)

100 / 150 €



197



196



198

Philippe PASQUA (né en 1965)

*Composition aux visages*

Huile sur toile, signée au dos, datée 1999  
(inscription partiellement biffée) et contresignée.

250 x 154 cm

8 000 / 12 000 €



199

**Geoffrey HOLDER (1913-2014)**

*Jeune femme en forêt, 1965*

Huile sur toile libre (accidents et manques de matière) non signée.

198 x 198 cm

1 000 / 1 500 €

Provenance :

Offert par l'artiste à l'actuel propriétaire 1965.

Un certificat de Léo Holder, de l'Estate of Geoffrey Holder sera remis à l'acquéreur.

Geoffrey HOLDER, est un artiste protéiforme originaire de Trinidad. S'il est surtout célèbre pour son rôle au cinéma dans le film James Bond *Vivre et laissez mourir*, c'est comme danseur et chorégraphe à New York et dans le monde entier qu'il brille particulièrement. Son œuvre de peintre fait l'objet d'une reconnaissance plus tardive mais certaine. L'œuvre monumentale que nous présentons aujourd'hui est tout à fait caractéristique de la poétique de son œuvre pour les paysages.



199



200

Keith HARING (1958-1990)

*Le Mans 84*

Affiche, imprimée en sérigraphie, signée dans la planche avec mention de copyright.

Affiche réalisée pour la course des 24 heures du Mans et placardée dans l'Espace public dans la ville du Mans.

Tirage présumé à une centaine d'exemplaires.

120 x 144 cm

1 000 / 1 500 €

201

Chema MADDOZ (1958)

*Sans titre, 2003*

Épreuve argentique d'époque, signée, datée et numérotée à 15 exemplaires au verso.

50 x 50 cm - cadre

2 000 / 3 000 €

202

Henryk STRUMILLO

(Wilno 1934 - 2001 6d)

*Sur la péninsule de la main, 1981*

Huile et acrylique sur toile, signée et datée en bas à droite, contresignée et titrée au dos.

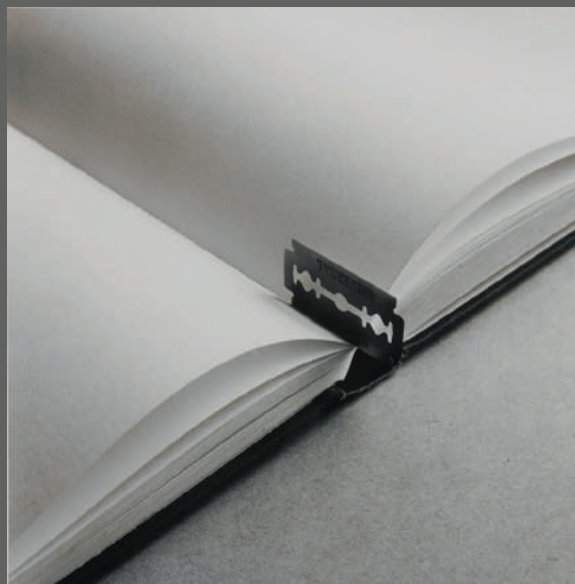
84 x 105,5 cm

1 000 / 1 200 €

Provenance :

Acquis auprès de l'artiste par l'actuel propriétaire.

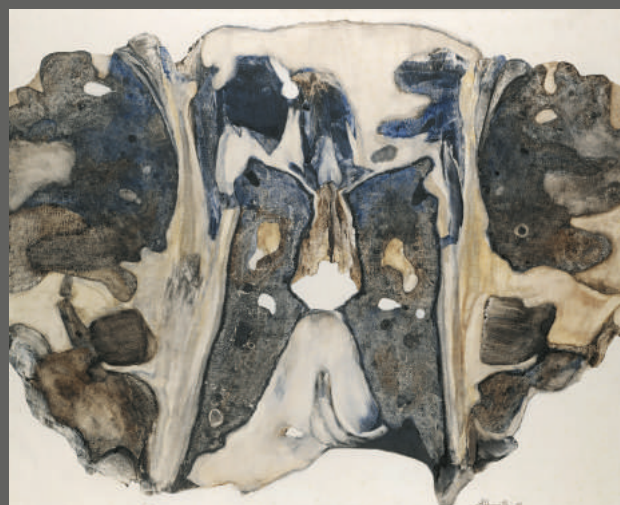
Élève de l'École Supérieure des Arts Plastiques à Lodz et diplômé en 1961, il devient plus tard le doyen de la faculté des Formes Industrielles. Peintre abstrait, inspiré à ses débuts par le monde du microcosme, ses formes dramatiques se réfèrent à des paysages déserts irréels, où il n'y a pas de place pour l'être vivant.



201



200



202





ART NOUVEAU - ART DÉCO





*Le mobilier Art Déco*  
*d'un bel appartement du VII<sup>ème</sup> arrondissement*

203  
TRAVAIL ÉTRANGER 1900  
Paire de vases en cuivre et étain, montées en  
lampe à décor de feuillages en semi-relief.  
H. 50 cm 800 / 1 200 €

204  
Raymond-Léon RIVOIRE (1884-1966)  
& SUSSE FRÈRES  
*Panthère* en bronze à patine brune nuancée verte  
et socle en marbre.  
Signée et marque de fondeur.  
H. 24 cm - socle : 51,5 x 12 cm 800 / 1 200 €

205  
TRAVAIL FRANÇAIS  
Paire de lampes à poser en bronze et abat-jour  
en verre blanc moulé pressé à décor géométrique  
(infimes éclats en bordure interne).  
H. 52 cm 600 / 800 €



204



205



203

206

## TRAVAIL FRANÇAIS

Paire de lampes de chevet en bronze doré à décor de corne d'abondance, d'étoile et de sphère.

H. 30 cm

300 / 500 €

207

## PARIS STAR

Paire de lampes en bronze doré à décor en semi relief de roses et abat-jour conique en verre blanc moulé pressé à décor floral stylisé.

H. 63 cm

600 / 800 €

208

## TRAVAIL FRANÇAIS

Quatre appliques en métal peint crème et monture en métal nickelé.

H. 21 cm - L. 20 cm - P. 17 cm

600 / 800 €



208



207



206



209

**209  
SABINO**

Plafonnier à corps carré en bronze et verre blanc moulé pressé.  
49 x 49 cm

2 000 / 3 000 €

**210  
ATELIER PERZEL**

Deux appliques n°347 BV du référencier de l'artiste en métal chromé et vasques en verre blanc dépoli.

H. 22 cm - diam. 25 cm 300 / 500 €

**211  
ATELIER PERZEL**

Deux appliques n°347 BV du référencier de l'artiste en bronze doré et vasques en verre blanc dépoli.

H. 22 cm - diam. 25 cm 300 / 500 €



212

## TRAVAIL FRANÇAIS 1940

Secrétaire d'entrée en placage de thuya moucheté et palissandre le piètement en pont, supporte un gradin à abattant découvrant six petits tiroirs.

H. 111,5 cm - L. 105,5 cm - P. 40 cm

800 / 1 200 €

213

## TRAVAIL FRANÇAIS 1940

Commode à corps quadrangulaire en parchemin vernissé ouvrant par trois tiroirs en façade sur piètement central arceau en bronze doré.

H. 88,5 cm - L. 122 cm - P. 52 cm

1 500 / 2 000 €



213



212

214

TRAVAIL FRANÇAIS 1940

Deux lampadaires en parchemin vernissé à fut tubulaire et vasque en métal argenté sur piètement circulaire.

H. 175 cm

3 000 / 5 000 €

215

Christian KRASS (1868-1957)

Salle à manger se composant d'une table circulaire à allonges, reposant sur un fût central cannelé à base débordante et huit chaises, les pieds antérieurs fuselés et les pieds postérieurs cambrés.

Deux chaises accidentées.

Table : H. 72 cm - D. 129,5 cm

Chaises : H. 84 cm - assise : 40,5 x 43 cm

3 000 / 5 000 €

216

Christian KRASS (1868-1957)

Bahut en palissandre de Rio et bois teinté, la façade légèrement bombée ouvrant à deux vantaux et six tiroirs, important plateau de marbre noir à gradin.

Accidents et manques.

H. 119 cm - L. 209 cm - P. 53 cm 800 / 1 200 €



214



216



215



217  
TRAVAIL FRANÇAIS  
Paire de bouts de canapé en ébène de  
Makassar et plateau supérieur en épaisse dalle de  
verre blanc à léger débordement.  
H. 51,5 cm - L. 82 cm - P. 53,5 cm  
1 800 / 2 000 €

218  
Ch. FUCHS  
*Muses au clair de lune*  
Plaque rectangulaire en émaux polychromes.  
55 x 30 cm  
300 / 500 €  
Provenance :  
François Dupuis.

219  
Georges VAN DER STRATEN (1856-1926)  
*Jeune femme en pierrot*  
Bois sculpté à tête en ivoire émaillée rouge pour  
la bouche.  
Signée sur la terrasse.  
H. 16 cm  
150 / 200 €



218



219



217

220  
ÉTABLISSEMENTS GALLÉ

Soliflore à base sphérique légèrement renflée et col tubulaire conique. Épreuve en verre doublé vert sur fond rosé opaque. Décor de baies de sureau gravé en camée à l'acide.

Signé.

H. 15 cm

200 / 300 €

221  
DAUM

Vase cornet à partie haute carrée sur piédouche. Épreuve en verre marmoréen jaune orangé, violet et marron. Décor de marronniers gravé en réserve à l'acide.

Signé.

H. 27 cm

300 / 500 €

222  
Émile GALLÉ (1846-1904)

Guéridon marqueté piètement naturaliste découpé et mouluré en « X » soutenant deux plateaux en marqueterie de bois de placage indigène.

Plateau supérieur à décor de sous-bois, fougères et anémones sylvestres.

Piètement en hêtre teinté.

Signature *Gallé Nancy*.

Rare mention en creux sous le plateau forme et décor déposés.

H. 74 cm - L. 58 cm - P. 36 cm 400 / 600 €

Bibliographie :

Un modèle comparable est reproduit dans l'ouvrage d'Alastair Duncan et de Georges de Bartha, *Gallé furniture*, Editions Antique Collector's Club 2012, page 181 plate 132.



221



220



222

223

Jean-Émile PUIFORCAT (1897-1945)

Service à thé et café en argent à poignées et prise de tirage en ivoire sculpté et bec verseur à corps de tête d'aigle à corps souligné de traits et chevrons en partie haute, ornementé de palmettes, se composant d'un samovar, d'une théière, d'une cafetière, d'un pot à sucre et d'un petit pot ouvert (accident à la prise d'ivoire de la théière et cafetière et anse latérale de la cafetière recollée).

H. 36,5 cm - 21 cm - 16 cm - 13 cm - 7 cm

Signé, poinçons de maître et de matière sous chaque pièce et chaque couvercle.

P. 4,901 kg

2 000 / 3 000 €



223



224

Cecil HOWARD (1888-1956)

*Porteuse d'eau*

Bougeoir en bronze à patiné dorée et noire, fonte à la cire perdue sans cachet ni marque de fondeur.

Signé sur la terrasse.

H. 22,5 cm 800 / 1 000 €

225

Jean BESNARD (1889-1958)

Vase en céramique à corps sphérique épaulé et col ouvert. Émail turquoise et ocre à décor de vagues, pastilles et rubans.

Signé.

H. 18,5 cm 400 / 600 €

226

ROBJ

Vase en céramique à corps ovoïde godronné en partie haute sur épais talon annulaire. Émail noir en partie haute et basse et émail rehaussé de dorure en partie centrale.

Signé.

H. 32 cm 300 / 400 €

227

Max LE VERRIER (1891-1973)

*Danseuse à la coupe*, modèle n°3007 du référencier de l'artiste.

Lampe de bureau en régule à patine vert antique sur socle quadrangulaire en marbre vert veiné. Cache-ampoule circulaire en verre marmoréen rose orangé à encoche meulée (pied accidenté et petits éclats au marbre).

H. 63 cm (totale) 300 / 400 €

228

Henry ARNOLD (1879-1945)  
& SUSSE FRÈRES (éditeur)*Première offrande* ou *Fillette à la colombe*

Épreuve en bronze argenté, fonte d'époque de Susse Frères.

Signée, cachet circulaire et marque de fondeur.

H. 21 cm 400 / 600 €

Historique : le modèle en plâtre créé en 1923, fut exposé la même année au Salon des Tuileries. Le bronze de celui-ci fut exposé en 1924 au Salon des Tuileries et fut acheté par l'État.

229

Claudius LIROSSIER (1893-1953)

Plat en dinanderie à corps circulaire conique sur petit talon annulaire en gradin. Décor de volutes d'argent sur fond de cuivre rouge entièrement martelé.

Signé et daté *mai 1951*.

H. 13 cm - Diam. 50,5 cm 1 000 / 1 500 €



224



225



226



227



228



229

230

DAUM - NANCY

Plafonnier à vasque hémisphérique et important cache bélière conique à bague renflée en partie haute. Épreuves en verre jaune gravé au jet de sable.

Signé.

Haut. 110 cm - D. 60 cm      2 000 / 3 000 €

Bibliographie :

Noël Daum, *Daum, maîtres verriers*, Edita-Denoël, Lausanne, 1980, variante de notre modèle reproduit p. 151.



230

231

**CRISTAL LALIQUE**Coupe *Chantilly*.

Épreuve en cristal blanc moulé pressé satiné mat et brillant.

Signée et marquée France.

H. 5,5 cm - D. 26,5 cm 100 / 150 €

232

**CRISTAL LALIQUE**Cendrier rond *Naiade*, modèle créé en 1930.

Épreuve en cristal blanc moulé pressé satiné mat et brillant.

Signée.

H. 10,5 cm 80 / 100 €

Bibliographie :

Félix Marilhac, *René Lalique – Catalogue raisonné de l'œuvre de verre*, Les éditions de l'Amateur, Paris, 2011, modèle référencé dans la section « Cendriers » sous le n°309 et reproduit p. 278.

233

**CRISTAL LALIQUE**Coupe *Nogent*.

Épreuve en cristal blanc moulé pressé satiné mat et brillant.

Signée et étiquette de la maison.

H. 9 cm - D. 15 cm 100 / 120 €

Bibliographie :

Catalogue commercial *Cristal Lalique* Paris, mars 1977, modèle référencé sous le n°11051 et reproduit planche E21.

234

**CRISTAL LALIQUE**Coupe modèle *Nemours* à décor de rangées de fleurs. Épreuve en cristal blanc moulé-pressé satiné et émail noir.Signée *LALIQUE France*.

Modèle créé en 1929.

D. 25,5 cm 300 / 500 €

Bibliographie :

Félix MARCILHAC, *R. Lalique, Catalogue raisonné de l'œuvre de verre*, Les éditions de l'Amateur, Paris, 1994, modèle similaire reproduit p. 299, n° 404.

235

**CRISTAL LALIQUE**Trois bougeoirs *Trois anémones* en cristal blanc moulé pressé satiné mat et brillant et rehaussé d'émail noir (petit éclat à l'un des trois).

Signés.

H. 7 cm 150 / 200 €

Bibliographie :

*Catalogue commercial de la maison Lalique*, Paris, 1977, modèle référencé et reproduit planche D4.

236

**TRAVAIL FRANÇAIS 1940**

Table basse en fer forgé patinée verte et noire à plateau rectangulaire en verre blanc intégrant des volutes ciselées rehaussées d'or. Piètement d'angle à jambes double en volute et entretoise tubulaire de section carrée. Ceinture soulignée de deux volutes entourant un cercle.

Dim. : 57 x 80,5 x 57 cm 200 / 300 €

237

**KRIEGER (dans le goût de)**

Guéridon à plateau circulaire tournant en verre blanc et piètement central tubulaire en chêne teinté vernissé et quatre jambes arrondies en application.

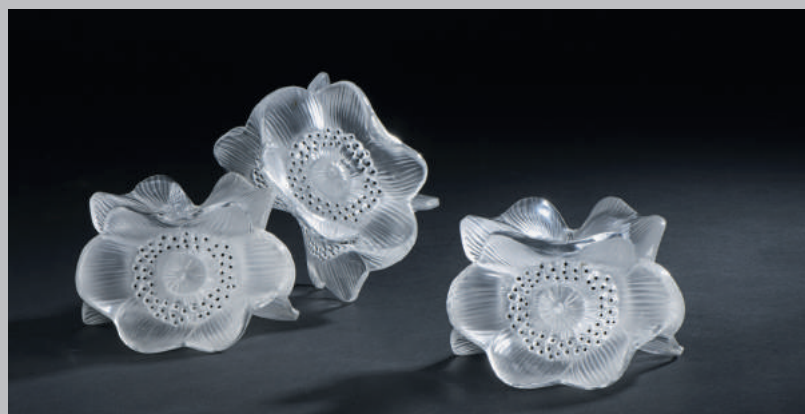
H. 42 cm - diam. 80 cm 100 / 200 €



232 - 233



234



235



**238**  
**MURANO**

Lustre à huit bras de lumière en verre blanc entièrement rainuré, cache-bélière conique, fût central à deux perles allongées et bras arrondis à corolles pétiolées bullées.

H. 70 cm - D. 95 cm

400 / 600 €



238

**239**  
**SOFAR - PARIS**

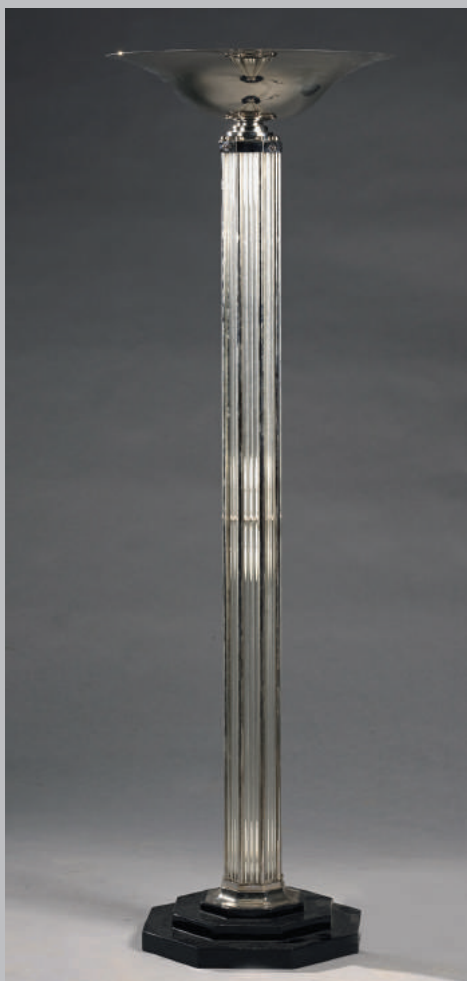
Lampe de parquet, n°753 du référencier de la maison d'édition, à vasque hémisphérique en métal nickelé sur fût central composé de nombreux tubes de verres et base gradin octogonale en bois noirci.

H. 179 cm

On y joint une applique, modèle n°336 du référencier de la maison d'édition.

35 x 7 cm.

1 500 / 2 000 €



239

**240**  
**SOFAR - PARIS**

Portemanteau mural, n°482 du référencier de la maison d'édition, en métal chromé et tube de verre surmontant un important miroir rectangulaire gradin.

H. 187 cm - long. 67 cm

300 / 500 €



240

241

Armand-Albert RATEAU (1882-1938) -  
LANVIN DÉCORATION

Suite de deux éléments et cinq fauteuils de théâtre en bois doré à dossier médaillon droit et accotoirs détachés évidés à manchettes plates recouvertes de velours bleu à assise pivotante. Piètement latérales à deux jambes droites rainurées en partie avant et réunies par une entretoise avant et arrière sous l'assise. Dossiers et assises recouverts de velours bleu. Élément à deux fauteuils à corps droit et élément à cinq fauteuils à corps arrondi.

Deux éléments :

H. 93 cm - long. 103 cm - prof. 37 cm

Cinq fauteuils :

H. 93 cm - long. 270 cm - prof. 37 cm

6 000 / 8 000 €

Provenance :

Pièces provenant de l'ameublement du théâtre *Daunou*, à Paris.

Historique :

Le théâtre *Daunou*, dans le deuxième arrondissement était la propriété de Jeanne Renouardt, qui passa commande à Rateau pour l'aménagement complet de celui-ci en 1921. Celui-ci ayant fondé avec Jeanne Lanvin la société *Lanvin Décoration* qui s'occupa intégralement du théâtre.

Bibliographie :

Franck Olivier-Vial et François Rateau, *Armand-Albert Rateau un baroque chez les modernes*, Les Éditions de l'Amateur, Paris, 1992, modèle similaire reproduit p. 114.



241

**242**  
**Jacques BLIN (1920-1995)**  
 Bouteille en céramique à corps tubulaire épaulé et petit col ouvert. Émail gris verdâtre incisé d'un décor de feuilles.  
 Signé.  
 H. 20,5 cm 80 / 100 €

**243**  
**Jacques BLIN (1920-1995)**  
 Coupe en céramique à corps conique sur talon annulaire. Émail gris verdâtre incisé d'une frise de symboles.  
 Signée.  
 H. 9 cm - D. 22 cm 150 / 200 €

**244**  
**Pol CHAMBOST (1906-1983)**  
 Coupe en céramique à corps conique sur talon annulaire. Émail bleu turquoise.  
 Signée.  
 H. 5,5 x 17 cm 80 / 100 €

**245**  
**Jacques & Dani RUELLAND (1926-2008 & 1933-2010)**  
 Soliflore à corps sphérique épaulé et petit col tubulaire galbé. Épreuve en céramique émaillée turquoise en partie externe et blanc gris en partie interne.  
 Signé.  
 H. 10,5 cm 200 / 300 €

**246**  
**D'après Salvador Dali (1904-1989)**  
*Le baiser de feu / Les guitares / Le soleil végétal / L'étoile de mer / Les colombes / Les fléchettes.*  
 1954. Suite de six carreaux de céramique émaillé polychrome. 20 x 20 cm 300 / 500 €

**247**  
**GUERLAIN**  
*Samsara*  
 Épreuves en plâtre, terre cuite et verre du flacon de parfum dans des tailles différentes.  
 Plâtre : marqué *Vo 2470*, P. 7263A (infimes éclats). H. 27 cm  
 Terre cuite : un marqué 15ml 30-1188, un second marqué 7,5 ml 30-1188.  
 H. 16,5 cm - 9 cm - 6 cm - 4,5 cm  
 Verre : l'un en verre blanc et l'autre en verre rouge. H. 8 cm 200 / 300 €



243 - 242



244



245



246



247



248

**BAGUES (dans le goût de)**

Table basse à plateau rectangulaire en bois peint à motif de jardinières asiatiques rehaussé de dorure sur piètement d'angle façon bambou à entretoise basse croisée.

H. 40 cm - long. 114 cm - prof. 58,5 cm  
500 / 600 €

249

**BAGUES (dans le goût de)**

Applique feuilles de laurier à deux bras de lumière en laiton découpé et ciselé.

H. 51 cm  
300 / 500 €

250

**MAISON CHARLES**

Lampe *Orgues*, modèle 2393-BIS du référencier de la maison, en inox.

H. 50,5 cm  
800 / 1 000 €

Bibliographie : *Catalogue commercial de la maison Charles*, modèle référencé et reproduit p.48.

251

**FASE (éditeur)**

Lampe de bureau modèle *Impala* en acier brossé intégrant une horloge dans sa base.

H. 37 cm  
200 / 300 €

252

**TRAVAIL FRANÇAIS 1980**

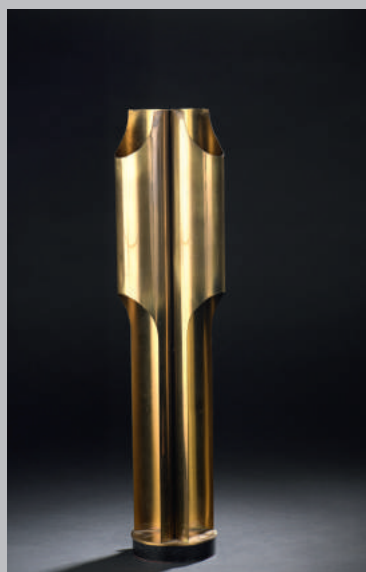
*Console aux lévriers*

Épreuves en plâtre émaillé polychrome au naturel à plateau supérieur rectangulaire en verre blanc.

H. 88 cm - long. 138,5 cm - prof. 38,5 cm  
300 / 500 €



252



249



248

253

**Roger FERRAUD (1890-1964)**

Portemanteau *Clef de sol* à structure en métal tubulaire noirci et huit sphères colorées.

H. 177 cm 400 / 600 €

254

**Willy RIZZO (1928-2013)**

Mobilier de salon modulable se composant de deux canapés, quatre fauteuils et deux repose-pieds entièrement recouvert de peau marron (usagé et accidenté) sur piètement plein en léger retrait en bois noirci et patins en métal chromé. Signé.

Canapés : H. 90 cm - long. 196 cm - prof. 120 cm

Fauteuils : H. 90 cm - long. 69 cm - prof. 120 cm

Poufs : H. 33 cm - long. 70 cm - prof. 70 cm

800 / 1 200 €



253



254



254



\* 255

François DUPUY (1934-2007)

*Chat assis* en plâtre émaillé bleu et vert rehaussé de dorure, aux yeux de verre en application.

Signé.

H. 42,5 cm

100 / 200 €

\* 256

François DUPUY (1934-2007)

*Paire de lampes œufs* à une lumière en bois peint rehaussé de dorure sur piédouche et socle circulaire en métal à motifs de godrons. Partie supérieure ornementée de feuilles de laiton découpées ciselées.

H. 47 cm

50 / 100 €

\* 257

François DUPUY (1934-2007)

*Paire d'œufs d'autruche* peints rehaussés de dorure et ornementés de feuilles de laiton découpées en partie haute, sur piédouche doucine en laiton à motif végétal.

Signés.

H. 26,5 cm

100 / 200 €

\* 258

François DUPUY (1934-2007)

*Suite de cinq assiettes* en céramique émaillée façon Palissy représentant des œufs de caille pour deux d'entre elles, des giroles, des figues et des châtaignes (petits accidents et manques).

Signé du monogramme sur trois d'entre elles.

D. 27,5 cm - 22,5 cm

100 / 200 €

\* 259

François DUPUY (1934-2007)

*Crapaud* en céramique émaillé au naturel rehaussé de dorure.

Signé et annoté sous la base.

H. 6,5 cm - long. 19 cm - prof. 22 cm

100 / 200 €

260

CRISTAL LALIQUE

*Aquarium* de vingt-quatre poissons. Épreuves en cristal de couleur dans leur coffret de présentation d'origine (certains poissons décollés).

Poisson : H. 5,5 cm - long. 5,5 cm

Coffret : H. 33,5 cm - long. 50 cm - prof. 26 cm

600 / 800 €



260



256 - 257

261

Philippe STARCK (né en 1949) &amp; BACCARAT (cristallerie)

*Un parfait*, reprise du service *Harcourt* réalisée en 2005.

Suite de six verres en cristal noir dans leur coffret de présentation d'origine « A l'impossible, je suis tenu ».

Signé des deux noms sur l'un des six, numéroté 2050, cachet circulaire à l'acide de la maison Baccarat sous chaque pièce et monogramme des deux noms.

H. 13,5 cm

300 / 500 €

262

André DELUOL (1909-2003) &amp; DAUM (éditeur)

*Isadora*

Épreuve en pâte de verre rose orangé (petit éclat en façade).

Signée des deux noms et numérotée 204/250.

H. 22 cm - long. 41,5 cm - prof. 14 cm

300 / 500 €

Historique :

Le certificat d'authenticité de la pièce par la maison Daum sera remis à l'acquéreur.

263

DAUM - NANCY

Coupe sur pied, collection *Mimosa*, à vasque hémisphérique sur piétement central et base circulaire. Épreuve en pâte de verre jaune verdâtre à décor en haut relief de fleurs de mimosa et de tiges. Coffret d'origine.

Signé.

H. 20 cm – D. 12,5 cm

200 / 300 €



261



263



262

264

GOUDJI (né en 1941)

Bol en argent à corps ovalisé bagué sur piédouche. Décor en partie haute externe de chevrons en quartz jaune et rosé. Intérieur légèrement martelé.

Signé du poinçon d'orfèvre et poinçons de matière, monogrammé et situé Paris.

Poids : 948,70 gr.

Haut. 11 cm - long. 22 cm - prof. 19 cm

2 000 / 3 000 €

Bibliographie :

*Goudji*, Galerie Claude Bernard, Paris, 1991, np, décor similaire sur un bassin référencé et reproduit sous le n°18.



264



265

**Marco DE GUELTZ (1958-1992)**

Lampe de table à structure en bronze à patine verte enchâssant sept dalles de verre dépoli vert clair à corps libre gravé de formes enrubannées. Piètement tubulaire sur base en roue crantée terminée par des patins sur ressorts.

Signée et datée (19)90.

H. 58,5 cm

2 000 / 3 000 €



265

266  
**Marc REBOLLO (né en 1955)**  
*Homme dans un boîte*  
 Fusain et frottage, signé en bas à droite.  
 67 x 56,5 cm 200 / 300 €

267  
**Marc REBOLLO (né en 1955)**  
*Composition*  
 Gouache signée en bas à droite, avec une  
 annotation au dos *Mes meilleurs vœux du  
 bonheur, amicalement, Marc.*  
 59 x 48 cm 200 / 300 €

268  
**Mattia BONETTI (né en 1952)**  
*Fauteuil : Carte de vœux et un dessin.*  
 Dessin signé et daté octobre 1998.  
 16,5 x 14 cm  
 Carte vœux datée septembre 1998.  
 20 x 13,5 cm 200 / 300 €

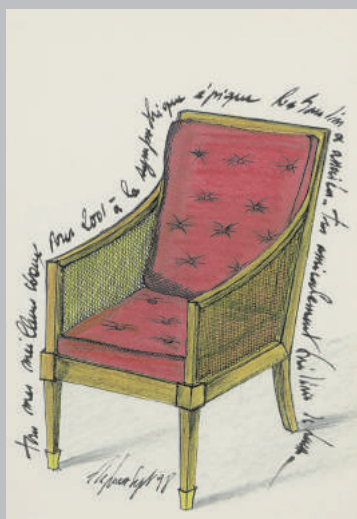
269  
**Élizabeth GAROUSTE (née en 1946)  
 & Mattia BONETTI (né en 1952)**  
*Horloge Ricard*, modèle créé en 1997, en  
 céramique à corps sphérique émaillé jaune et  
 bleu.  
 Signée du monogramme.  
 H. 15 cm 100 / 150 €  
 Bibliographie : Élisabeth Vedrenne, *Élizabeth Garouste  
 & Mattia Bonetti, 1981-2001*, catalogue de l'exposition  
 homonyme du 17 novembre 2001 au 17 mars 2002, La  
 Lettre volée, Bruxelles, 2001, modèle reproduit p. 97.  
 Provenance :  
 Offert par l'artiste au collectionneur actuel



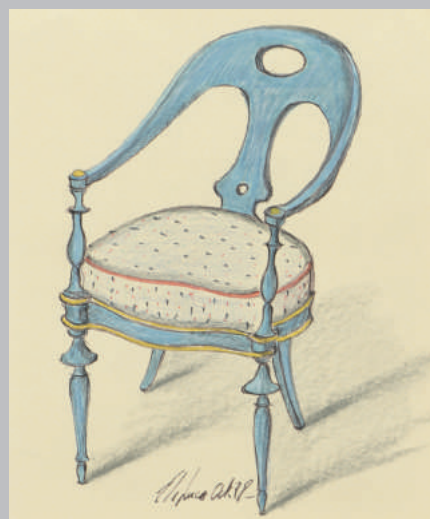
266



267



268



269

270

Élizabeth GAROUSTE (née en 1946)

&amp; Mattia BONETTI (né en 1952)

&amp; DAUM (éditeur)

Chiffonnier en métal noir à corps quadrangulaire ouvrant par cinq tiroirs en façade enchâssant des plaques de verre blanc à décor perlé. Piètement d'angle en bronze noir à entretoise intégrant une étagère en verre blanc. Prise de tirage en bronze patiné à corps torsadé.

Signé et numéroté 1.

H. 130 cm - long. 41 cm - prof. 30 cm

5 000 / 7 000 €

Historique : modèle réalisé dans le cadre d'un projet artistique collectif avec la maison Daum. Pièce acquise en 1995 par les parents de l'actuel propriétaire.



270



271

Thierry WAGNER (né en 1953)

Chiffonnier M170 du référencier de l'artiste en bois peint façon marbre ouvrant par sept tiroirs en façade à corps puzzle.

Signé, daté 8/4/ (19)95 et situé Villemomble au dos.

H. 148 cm - long. 46 cm - prof. 35 cm

400 / 600 €

272

Jean-Pierre PEROLINI (né en 1956)

Bonheur du jour à corps quadrangulaire en placage de sycomore ouvrant par deux portes pleines en façade en partie haute et trois tiroirs en partie basse et une tablette. Piètement tripode à montants en application en bronze patiné. Prise de tirage en pâte de verre jaune.

H. 175 cm - long. 52 cm - prof. 40 cm

2 000 / 3 000 €

Historique : modèle réalisé dans le cadre d'un projet artistique collectif avec la maison Daum.

Bibliographie : catalogue commercial Daum, *Les meubles*, Paris, modèle référencé et reproduit.

273

MIGEON & MIGEON

Console en résine taupe, gris et blanc à plateau en arrondi sur piètement tripode à jambes quadrangulaires.

Signé et marqué 30.

H. 91,5 cm - long. 92,5 cm - prof. 45 cm

300 / 400 €

Provenance :

Collection particulière, acquis directement auprès de l'artiste.



271



273



272

274

Philippe STARCK (né en 1959) & XO (éditeur)

Paire de meubles d'appoint « Théâtre du monde », modèle créé en 1984, en tôle laquée noire à corps d'obélisque ouvrant en façade par deux portes pleines sur des étagères fixes et un cône en partie supérieure. Piètement d'angle à roulette (manque une roulette).

H. 115 cm - long. 39 cm - prof. 41 cm

300 / 500 €

275

Éric SCHMITT (né en 1955)

Suite de quatre appliques *Coquillage*, modèle créé en 1989. Épreuves en plâtre dur blanc (fissures et accidents).

Monogramme de l'artiste sur chacune.

30 x 23,5 cm

600 / 800 €

Provenance :

Collection particulière, acquis directement auprès de l'artiste.

276

MIGEON & MIGEON

Deux boîtes et un porte savon en résine. Une boîte à corps quadrangulaire (éclat en partie interne) et une boîte à corps sphérique à prise de tirage en bronze.

Signée sur chaque pièce, marquée épreuve d'artiste sur une des deux et datée 5/10/91.

Boîtes : H. 13,5 cm - prof. 13,5 cm

H. 11 cm - long. 19 cm - prof. 12 cm

Porte-savon : H. 3 cm - long. 16 cm - prof. 10 cm

150 / 250 €

Provenance :

Collection particulière, acquis directement auprès de l'artiste.



274



275



276



277

Christian LIAIGRE (né en 1943)

Suite de trois vases en grès au modèle à corps tubulaire conique de tailles différentes. Émail gris beige tacheté.

Signé du monogramme sous chaque pièce.

H. 44 cm - 39 cm - 28 cm 200 / 300 €

278

Élizabeth GAROUSTE (née en 1946) &amp; Mattia BONETTI (né en 1952)

Beauty Party - Mon miroir magique

Jouet SMOBY, modèle créé par Garouste &amp; Bonetti en 2001, dans son emballage d'origine.

50 / 100 €

Bibliographie : Élisabeth Vedrenne, *Elizabeth Garouste & Mattia Bonetti, 1981-2001*, catalogue de l'exposition homonyme du 17 novembre 2001 au 17 mars 2002, La Lettre volée, Bruxelles, 2001, modèle reproduit pp. 92-93.

279

Élizabeth GAROUSTE &amp; Mattia BONETTI

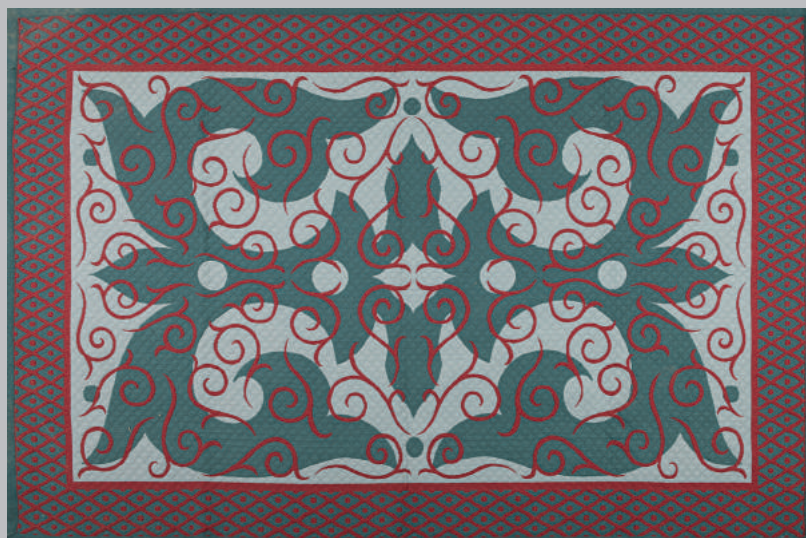
Tapis rectangulaire en laine de couleurs à motifs rouge sur fond vert et grisé.

254 x 183 cm

600 / 800 €

Provenance :

- Galerie En attendant les Barbares
- Collection particulière parisienne



279



277



278

# MATHIAS & OGER - BLANCHET

EXPERTISES – VENTES AUX ENCHÈRES

## CONDITIONS DE VENTE

Tout bordereau d'adjudication demeuré impayé auprès de la SVV OGER-BLANCHET ou de la SELARL Adrien BLANCHET ou ayant fait l'objet d'un retard de paiement est susceptible d'inscription au Fichier TEMIS.

### I. CATALOGUE

Les mentions figurant au catalogue sont établies par OGER-BLANCHET, de la SELARL Adrien BLANCHET ou l'OVV MATHIAS-BOURNAZEL et les experts indépendants mentionnés au catalogue. Elles ne sont que l'expression de leur perception du lot et ne sauraient constituer la preuve d'un fait.

Les acquéreurs potentiels sont invités à examiner les biens avant la vente aux enchères. En sus des expositions, OGER-BLANCHET, la SELARL Adrien BLANCHET ou l'OVV MATHIAS-BOURNAZEL s'engage à fournir sur demande des rapports d'état. Ceux-ci seront fournis à titre indicatif et ne sauraient engager la responsabilité de leur auteur.

Toutes les indications relatives aux restaurations, incidents, accidents, ou mesures conservatoires affectant un lot sont exprimées pour faciliter son inspection par l'acquéreur potentiel. Elles restent soumises à son entière appréciation.

Par nature les lots présentés sont du fait de leur ancienneté ou statut de bien d'occasion ne peuvent être considérés comme en parfait état. L'absence d'indication relative à l'état d'un bien n'implique nullement que celui-ci soit exempt de tout défaut présent, passé, réparé. De même, la mention de quelque défaut n'implique pas l'absence de tout autre.

Les indications portées au catalogue pourront être amendées par des avis écrits ou oraux avant la vente, qui seront mentionnés au procès-verbal de la vente.

Les indications portées au catalogue engagent la responsabilité de OGER-BLANCHET, de la SELARL Adrien BLANCHET ou l'OVV MATHIAS-BOURNAZEL exclusivement pour les lots qui figurent sur son procès verbal. Les acquéreurs ne pourront exercer d'éventuel recours qu'auprès de la maison de vente qui a présenté le lot sur son procès verbal, excluant tout recours contre la seconde maison de vente ou tout recours collectif.

### II. ORDRES D'ACHAT

Le mode normal pour enchérir consiste à être présent dans la salle des ventes.

Néanmoins, OGER-BLANCHET, la SELARL Adrien BLANCHET ou l'OVV MATHIAS-BOURNAZEL accepte d'exécuter les ordres d'achat, fixes ou téléphoniques, qui lui auront été communiqués par écrit jusqu'à deux heures avant la vente. Une pièce d'identité et les coordonnées bancaires de l'enchérisseur pourront être demandées. OGER-BLANCHET, la SELARL Adrien BLANCHET ou l'OVV MATHIAS-BOURNAZEL se réserve également le droit de requérir un dépôt de garantie.

Ce service est fourni à titre gracieux. OGER-BLANCHET, la SELARL Adrien BLANCHET ou l'OVV MATHIAS-BOURNAZEL ne pourra engager sa responsabilité en cas de d'erreur ou d'omission dans l'exécution de l'ordre.

### III. ENCHERES LIVE

Des enchères Live peuvent être portées sur différents site internet spécialisés, selon les conditions d'utilisation et frais propre à chaque plateforme. De manière non exhaustive :

- Drouotlive.com : 1,5% HT
- Interenchereslive.com : 3% HT
- Invaluable.com : 3% HT

OGER-BLANCHET, la SELARL Adrien BLANCHET ou l'OVV MATHIAS-BOURNAZEL ne saurait être tenu pour responsable de l'interruption d'un service Live en cours de vente ou de tout autre dysfonctionnement de nature entraver les enchères.

L'interruption d'un service d'enchères Live en cours ne justifie pas nécessairement l'arrêt de la vente aux enchères par le commissaire-priseur.

### IV. VENTE

La vente s'effectue dans l'ordre des lots du catalogue. Toutefois, OGER-BLANCHET, la SELARL Adrien BLANCHET ou l'OVV MATHIAS-BOURNAZEL se réserve le droit de déplacer, de réunir ou de séparer des lots pendant la vente.

L'adjudicataire est l'enchérisseur ayant porté l'enchère la plus élevée, pourvu qu'elle soit égale ou supérieure au prix de réserve éventuellement stipulé par le vendeur.

Dans le cas où un prix de réserve aurait été stipulé, OGER-BLANCHET, la SELARL Adrien BLANCHET ou l'OVV MATHIAS-BOURNAZEL se réserve le droit de porter des enchères pour le compte du vendeur jusqu'à ce que le prix de réserve soit atteint. Le vendeur n'est pas autorisé à porter lui-même des enchères directement ou par le biais d'un mandataire.

En cas de double enchère reconnue par le commissaire-priseur, le lot sera immédiatement remis en vente, les personnes présentes pouvant concourir à son adjudication.

Tout enchérisseur s'engage à régler personnellement et immédiatement le prix d'adjudication augmenté des frais et taxes exigibles. Il est présumé agir pour son propre compte, sauf convention contraire préalable à la vente et passée par écrit avec OGER-BLANCHET, la SELARL Adrien BLANCHET ou l'OVV MATHIAS-BOURNAZEL.

### V. PAIEMENT

#### COMMISSION

En sus du prix d'adjudication, l'adjudicataire devra acquitter des frais et taxes suivants : 24 % HT soit 28,8 % TTC sur le montant de l'adjudication. Pour les lots réalisés en vente judiciaire, les frais s'élèvent à 12 % HT soit 14,4 % TTC. Ils sont signalés par le signe \*.

Les lots précédés du sigle ° sont la propriété d'un des actionnaires, salariés, de OGER BLANCHET ou de la SELARL Adrien BLANCHET suite à un sinistre. Les lots précédés du signe + sont soumis à des frais complémentaires de 5,5%. Ces frais seront remboursés en cas d'exportation hors de l'Union Européenne.

### MOYENS DE PAIEMENT

Le paiement a lieu au comptant, pour l'intégralité du prix, des frais et des taxes. Les moyens de paiement acceptés sont les suivants :

- Espèces :
  - Jusqu'à 1000 euros
  - Jusqu'à 15 000 euros pour les particuliers n'ayant pas leur domicile fiscal sur le territoire de la République française, sur présentation d'une pièce d'identité.
- En ligne : <http://www.ogerblanchet.fr/paiement/> ou <http://www.ij-mathias.fr/paiement-en-ligne>
- Chèque bancaire ou postal sur présentation d'une pièce d'identité ou d'un Kbis datant de moins de trois mois. La délivrance sera différée jusqu'à 4 semaines suivant la date d'encaissement du chèque.
- Virement bancaire, provenant du compte de l'acheteur et indiquant le numéro du bordereau.
- Carte de crédit : VISA ou MASTERCARD exclusivement des frais de transactions s'appliquent pour les paiements supérieurs à 30 000 €.

### DÉFAUT DE PAIEMENT

Le délai de règlement des sommes dues ne peut dépasser soixante jours à compter de la date d'émission du bordereau. Passé ce délai, des frais forfaitaires de recouvrement d'un montant de 30 € HT s'appliquent.

À défaut de paiement par l'adjudicataire, après mise en demeure restée infructueuse, le bien est remis en vente à la demande du vendeur sur réitération des enchères ; si le vendeur ne formule pas cette demande dans un délai de trois mois à compter de l'adjudication, la vente est résolue de plein droit, sans préjudice de dommages et intérêts dus par l'adjudicataire défaillant (Article L 321-14 alinéa 3 du Code de commerce).

En outre, OGER-BLANCHET, la SELARL Adrien BLANCHET ou l'OVV MATHIAS-BOURNAZEL se réserve le droit de réclamer à l'adjudicataire défaillant :

- Des intérêts au taux légal majoré de 10 points (article L 441-10 II du Code de commerce)
- Le paiement de la différence entre le prix d'adjudication initial et le prix d'adjudication sur réitération des enchères s'il est inférieur, ainsi que les coûts engendrés par cette nouvelle enchère.
- Le remboursement des coûts engendrés par cette défaillance.

OGER-BLANCHET, la SELARL Adrien BLANCHET ou l'OVV MATHIAS-BOURNAZEL se réserve également le droit de procéder à toute compensation avec des sommes dues à l'adjudicataire défaillant.

## VI. RETRAIT

Le lot ne sera délivré à l'acquéreur qu'après encaissement de l'intégralité du prix, des frais, et des taxes (Article L 321-14 alinéa 2 du Code de commerce).

Sauf instructions précises, le lot qui n'aura pas été retiré par l'acquéreur le lendemain de sa vente avant 10h en salle sera entreposé à ses frais au sous-sol de l'hôtel Drouot. Le magasinage n'engage pas la responsabilité de la **SELARL Adrien BLANCHET** à quelque titre que ce soit. Les autres lots sont à retirer dans les locaux de **OGER-BLANCHET** ou **l'OVV MATHIAS-BOURNAZEL**, 22 rue Drouot. Au-delà d'un délai de trente jours de stockage gratuits, celui-ci sera facturé : 1,2 € TTC par jour calendaire.

## VII. EXPÉDITION

A compter du prononcé de l'adjudication, toute perte, vol ou accident qui surviendrait lors de l'expédition du lot, sa manutention ou son transport ne saurait engager la responsabilité de **OGER-BLANCHET**, de la **SELARL Adrien BLANCHET** ou **l'OVV MATHIAS-BOURNAZEL** (article 1196 du Code civil). Il appartient donc à l'acheteur de faire assurer ses lots dès le prononcé de l'adjudication.

Toute expédition sera à la charge financière exclusive de l'acheteur. Son montant sera établi par devis. Cette expédition ne pourra être effectuée qu'après réception d'une lettre de décharge de responsabilité et complet paiement des frais d'envoi.

## EXPORTATION

La sortie d'un lot du territoire français peut être soumise à autorisation administrative. Les formalités d'exportation (demandes de certificat de bien culturel, licence d'exportation) sont à la charge exclusive de l'acheteur. Si **OGER-BLANCHET**, la **SELARL Adrien BLANCHET** ou **l'OVV MATHIAS-BOURNAZEL** est sollicité pour effectuer ces formalités, l'ensemble des frais engagés sera à la charge du demandeur.

La délivrance des documents de sortie du territoire peut requérir un délai de 2 à 5 mois. Le retard ou le refus de délivrance ne saurait justifier un retard de paiement, une annulation ou une résolution de la vente.

## VIII. PROPRIÉTÉ INTELLECTUELLE

La vente n'emporte pas le droit de reproduction et de présentation de l'œuvre au profit de l'adjudicataire.

## IX. COMPÉTENCES LÉGISLATIVE ET JURIDICTIONNELLE

Les présentes conditions de vente sont régies par la loi française et seuls les tribunaux de Paris seront compétents en cas de litige.

Toutes les actions en responsabilité civile engagées à l'occasion des prises et des ventes volontaires et judiciaires de meubles aux enchères publiques se prescrivent par cinq ans à compter de l'adjudication ou de la prise (article L. 321-17 du Code de commerce).

La participation aux enchères de cette vente implique l'adhésion pleine et entière aux présentes conditions de vente.

## INCIDENTS DE PAIEMENT

### **FICHIER DES RESTRICTIONS D'ACCÈS DES VENTES AUX ENCHÈRES (TEMIS)**

« Tout bordereau d'adjudication demeuré impayé après de la **SVV OGER-BLANCHET** ou de la **SELARL Adrien BLANCHET** ou ayant fait l'objet d'un retard de paiement est susceptible d'inscription au Fichier des restrictions d'accès aux ventes aux enchères (« Fichier TEMIS ») mis en œuvre par la société Commissaires-Priseurs Multimédia (CPM), société anonyme à directoire, ayant son siège social sis à (75009) Paris, 37 rue de Châteaudun, immatriculée au registre du commerce et des sociétés de Paris sous le numéro 437 868 425.

Le Fichier TEMIS peut être consulté par tous les structures de vente aux enchères opérant en France abonnées à ce service. La liste des abonnées au Service TEMIS est consultable sur le site [www.interencheres.com](http://www.interencheres.com), menu « Acheter aux enchères », rubrique « Les commissaires-priseurs ». L'inscription au Fichier TEMIS pourra avoir pour conséquence de limiter la capacité d'enchérir de l'enchérisseur auprès des Professionnels Abonnés au service TEMIS. Elle entraîne par ailleurs la suspension temporaire de l'accès au service « Live » de la plateforme [www.interencheres.com](http://www.interencheres.com) gérée par CPM, conformément aux conditions générales d'utilisation de cette plateforme.

Dans le cas où un enchérisseur est inscrit au Fichier TEMIS, la **SVV OGER-BLANCHET** ou la **SELARL Adrien BLANCHET** pourra conditionner l'accès aux ventes aux enchères qu'elle organise à l'utilisation de moyens de paiement ou

garanties spécifiques ou refuser temporairement la participation de l'Enchérisseur aux ventes aux enchères pour lesquelles ces garanties ne peuvent être mises en œuvre.

Les enchérisseurs souhaitant savoir s'ils font l'objet d'une inscription au Fichier TEMIS, contester leur inscription ou exercer les droits d'accès, de rectification, d'effacement, de limitation, d'opposition dont ils disposent en application de la législation applicable en matière de protection des données personnelles, peuvent adresser leurs demandes par écrit en justifiant de leur identité par la production d'une copie d'une pièce d'identité :

- Pour les inscriptions réalisées par la **SVV OGER-BLANCHET** ou la **SELARL Adrien BLANCHET** : par écrit auprès de la **SVV OGER-BLANCHET** ou de la **SELARL Adrien BLANCHET**, 22 rue Drouot 75009 Paris.

- Pour les inscriptions réalisées par d'autres Professionnels Abonnés : par écrit auprès de Commissaires-Priseurs Multimédia 37 rue de Châteaudun, 75009 Paris ou par e-mail [contact@temis.auction](mailto:contact@temis.auction).

L'Enchérisseur dispose également du droit de saisir la Commission nationale de l'informatique et des libertés (CNIL) [3 Place de Fontenoy - TSA 80715 - 75334 PARIS CEDEX 07, [www.cnil.fr](http://www.cnil.fr)] d'une réclamation concernant son inscription au Fichier TEMIS.

Pour en savoir plus sur le Fichier TEMIS, l'enchérisseur est invité à consulter nos conditions générales de ventes.

Les notifications importantes relatives aux suites de l'adjudication seront adressées à l'adresse e-mail et/ou à l'adresse postale déclarée par l'enchérisseur auprès de la structure lors de l'adjudication. L'enchérisseur doit informer la **SVV OGER-BLANCHET** ou la **SELARL Adrien BLANCHET** de tout changement concernant ses coordonnées de contact.

La **SVV OGER-BLANCHET** ou la **SELARL Adrien BLANCHET** a recours à la plateforme TEMIS opérée par la société Commissaires-Priseurs Multimédia, aux fins de gestion du recouvrement des Bordereaux impayés. Dans ce cadre, en cas de retard de paiement, les données à caractère personnel relatives aux enchérisseurs, ou leurs représentants, (notamment identité et coordonnées des enchérisseurs, informations relatives à la vente, bordereaux) sont susceptibles d'être communiquées à CPM aux fins de gestion du recouvrement amiable de créance. CPM intervient en qualité de sous-traitant au sens du Règlement général sur la protection des données (Règlement UE 2016/679 du 27 avril 2016).

**OGER BLANCHET**

*Adrien Blanchet*

*Commissaire priseur de ventes volontaires*

22 rue Drouot 75009 Paris

Tél. : 01 42 46 96 95

[contact@ogerblanchet.fr](mailto:contact@ogerblanchet.fr)

SVV agrément 2002 -050 – RCS Paris B 441 100 427

TVA : FR 36 441 100 427 – Ape 748K

**MATHIAS - BOURNAZEL**

*Charles de Bournazel*

22 rue Drouot - 75009 Paris

Tél. : 01 47 70 00 36

[contact@jj-mathias.fr](mailto:contact@jj-mathias.fr)

S.V.V. agrément n° 2004-496 - RCS Paris B 453 290 116

TVA : FR 06 453 290 116 – NAF : 69.10 Z

**SELARL ADRIEN BLANCHET**

*Commissaire priseur judiciaire*

22 rue Drouot 75009 Paris

Siret 322 867 755 00017



# MATHIAS & OGER - BLANCHET

22, rue Drouot - 75009 Paris  
contact@ogerblanchet.fr - Tél. : 01 42 46 96 95  
contact@jj-mathias.fr - Tél. : 01 47 70 00 36

## ORDRE D'ACHAT / ABSENTEE BID FORM


Nom et prénom :
Adresse :
Tél. :
Mob. :
Email :

Après avoir pris connaissance des conditions de ventes, je déclare les accepter et vous prie d'acquérir pour mon compte personnel aux limites indiquées en euros, les lots que j'ai désignés ci-dessous. (Les limites ne comprennent pas les frais légaux). Dans le cas d'enchères portées par téléphone, je suis informé que la conversation est enregistrée par Drouot.

*I have read the conditions of sale printed in this catalogue and agree to abide by them. I grant you permission to purchase on my behalf the following items whithim the limits indicated in euros. (The limits do not include buyer's premium and taxes). In case of Telephon Bidding, I am aware that the conversation is reccorded by Drouot.*

### Vente aux enchères du vendredi 19 mars 2021 - Salle 4

N° LOT	DESCRIPTION DU LOT LOT DESCRIPTION	LIMITE EN EUROS TOP LIMIT OF BID IN EUROS

Conception et impression par Drapeau Graphie 

Date : .....

Signature :

[www.ogerblanchet.fr](http://www.ogerblanchet.fr)  
[www.jj-mathias.fr](http://www.jj-mathias.fr)





# MATHIAS & ROGER - BLANCHET

EXPERTISES - VENTES AUX ENCHÈRES

22 rue Drouot - 75009 Paris  
[www.jj-mathias.fr](http://www.jj-mathias.fr) - [www.ogerblanchet.fr](http://www.ogerblanchet.fr)